

Groningse studentenaantallen in de negentiende eeuw: vertekening en correctie

P.A.J. Caljé

Studentenaantallen vormen een belangrijke indicatie voor de relatie tussen universiteit en samenleving. Maar hoe betrouwbaar zijn de overgeleverde cijfers eigenlijk? Jensma heeft aangetoond, dat de officiële cijfers van de studentenaantallen, die de *Verslagen Onderwijs* leveren, voor de negentiende eeuw onbruikbaar zijn.² Dat heeft onder meer te maken met het feit, dat vóór 1876 in Leiden en Utrecht studenten ingeschreven stonden die feitelijk in Amsterdam studeerden, met het feit dat vóór 1876 de universiteiten soms traag waren in het verwijderen van afgestudeerden uit hun lijsten van ingeschreven studenten, en met het feit dat na 1878 vele studenten om het collegegeld te ontduiken zich überhaupt niet – of maar half – inschreven. Daarnaast bevatten de cijfers soms evidente non-studenten. Correctie is zijns inziens onmogelijk, omdat de vertekeningen daarvoor feitelijk weer te onsystematisch plaatsvonden.

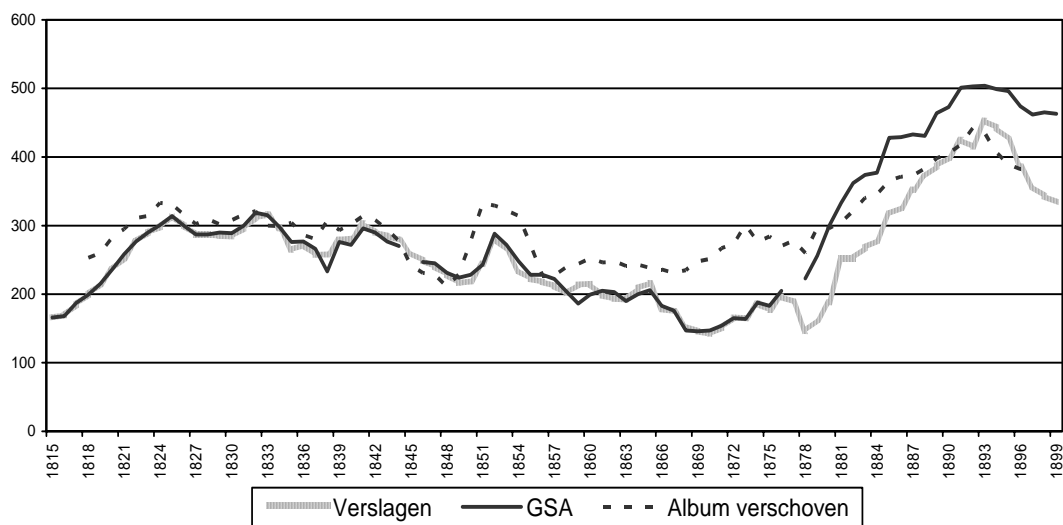
Mijns inziens is het voor Groningen wèl mogelijk via correcties tot een goed beeld van het aantal reëel aanwezig studenten te komen omdat het aantal elders studerende daar aanzienlijk kleiner was dan in Amsterdam en Utrecht. Ik volg daarbij het pad dat Jensma geweest heeft: de confrontatie van meerdere, van elkaar onafhankelijke bronnen. Daartoe komen drie bronnen in aanmerking: de officiële *Verslagen Onderwijs*, de *Groninger Studentenalmanak* en het *Album Studiosorum*. De eerste twee bronnen geven over de gehele periode (vrijwel) systematisch totale aantallen studenten in Groningen, het *Album Studiosorum* alleen de nieuw ingeschrevenen. De Almanak en het Album geven bovendien ook de namen der studenten. Daarnaast moet een vierde bron ingezet worden: het prosopografisch cohortonderzoek. Naar de nieuw-ingeschrevenen in het *Album* in 1815, 1820, 1840, 1865 en 1890 is intensief biografisch onderzoek gedaan, dat een goed beeld van het studiegedrag in de negentiende eeuw geeft. Door de patronen die dit oplevert nader te analyseren, is het mogelijk een indicatie te krijgen van de mechanismen die het inschrijfgedrag in de verschillende periodes stuurden.

Dat er inderdaad een probleem is, blijkt als we de drie seriële bronnen over elkaar leggen. De aantallen uit het Album zijn daartoe provisorisch met vijf vermenigvuldigd, en met drie jaar verschoven om het verschil tussen een bron die voornamelijk eerste-jaars en bronnen die alle studenten geven te verdisconteren. Het blijkt dat de uitkomsten vooral in de tweede helft van de eeuw sterk van elkaar verschillen (grafiek 1). Uiteindelijk moet het resultaat van onze inspanningen zijn, dat de drie bronnen na correctie een vergelijkbaar patroon opleveren.

¹ Bijlage bij: P.A.J. Caljé, *De veranderende academie*.

² Jensma & De Vries, *Veranderingen in het hoger onderwijs*, 145.

Studentenaantallen in Groningen volgens GSA, Album en Verslagen Onderwijs



grafiek 1: Totale studentenaantallen in Groningen op basis van drie bronnen

volgens het *Album Studiosorum* (vijf-jaarlijkse gemiddelden, vermenigvuldigd met 5), de *Groninger Studentenalmanak* en de *Verslagen Onderwijs*

Als we deze analyses uitvoeren, is het speciaal van belang een onderscheid te maken tussen diverse studentensoorten, die allemaal op verschillende momenten in de negentiende eeuw een ander studiepatroon volgden. De hier gevolgde methode heeft als uitgangspunt de eerste-jaarsstudent die naar de universiteit gekomen is om daar het gehele curriculum te doorlopen en vervolgens officieel af te studeren. Deze student definieer ik - om analytische redenen - als de standaardstudent. Het is mogelijk, na allerlei correcties, een goed beeld van de poging de fluctuaties in de aantallen van dit type student te achterhalen. Dat levert homogene cijferreeksen op. Nu was - en is - de universiteit niet alleen een opleiding voor deze standaardstudent. De maatschappelijke functie van de academie is rijker dan dat. De hele eeuw door waren er toehoorders van allerlei pluimage, promotiestudenten, dubbelstudenten, adellijke studenten die niet voor het diploma kwamen, non-studenten en feitelijk elders studerende. Aan het einde van de eeuw kwamen daar de Middelbare Akten-studenten en de onderwijzers en leraren, die naast hun baan verder studeerden, bij. Deze groep als geheel wordt aangeduid als de 'overige studenten'. Het aardige nu is, dat de poging het aantal standaardstudenten te bepalen meteen inzicht oplevert in het voorkomen en de omvang van deze 'overige studenten'. Zo ontstaat toch een compleet beeld van de universiteit als opleiding.

De grote lijn van de te volgen procedure is eenvoudig. Allereerst moeten het Album enerzijds, dat voornamelijk nieuw-ingeschrevenen bevat, én de Almanak en de Verslagen Onderwijs anderzijds, die beide totale aantallen geven, op één lijn worden gebracht. Dat kan door de reële gemiddelde inschrijfduur aan de Groningse academie te verdisconteren. In grafiek 1 was die nog provisorisch op vijf gesteld. Het cohortonderzoek geeft een indicatie hoe die inschrijfduur in de loop der eeuw veranderde. Stap twee is dan de omvang van en verschuivingen in het aantal overige studenten voor

de diverse bronnen te schatten. Het cohortonderzoek biedt ook voor deze operatie een eerste ingang.

Daarnaast is inzicht nodig in de mechanismen achter de inschrijfpraktijk. Het gaat hier zowel om incidentele als om langduriger vormen van inschrijfpatronen van de 'overige studenten'. Incidentele gevallen waren bijvoorbeeld de Flankeurs in 1830/31, of degenen die zich als gevolg van de wetwijzigingen tussen 1850 en 1854 konden aanmelden zonder feitelijk te studeren. Een langduriger effect had de gewoonte die tussen 1838 en 1878 heerste om zich voor een tweede of derde medische promotie opnieuw in te schrijven, maar ook die van de herhaalde inschrijving tussen 1865 en 1878 om de universiteit, die door lage studentenaantallen bedreigd werd, te redden. Na 1878 hadden de Middelbare Aktenstudenten en de collegegeldontduikers een blijvender effect op de inschrijvingsaantallen. Omdat al deze vormen van inschrijving elke bron op weer andere wijze beïnvloedt, is de analyse uiteindelijk toch complex. De hoop is dan dat de confrontatie van de diverse bronnen en de verschillende correctiemechanismen, die op de bronnen is toegepast, uiteindelijk een min of meer gelijklopend resultaat voor het aantal standaardstudenten op zal leveren, zodat we weten dat we ongeveer goed zitten met onze aantallen. Stap drie is dan vervolgens weer naar de eerste-jaars-studenten te gaan door de aldus gevonden aantallen te delen door de inschrijfduur van de standaardstudenten. Dan hebben we een goed idee van de wisselende aantrekkingskracht van de Groningse academie.

DE INSCHRIJFDUUR

Cohort	Gemiddelde studieduur van het aantal geslaagde standaardstudenten	
1815	5,6	100
1820	6,0	106
1840	6,3	112
1865	6,8	121
1890	8,0	141

tabel 1: Gemiddelde studieduur in de negentiende eeuw

kolom b: 1815=100

Tabel 1 laat zien dat de studieduur, die gedefinieerd kan worden als de tijd tussen eerste inschrijving en afstuderen, in de loop van de negentiende eeuw geleidelijk toenam. Maar het is hier niet zozeer de studieduur als wel de inschrijfduur, die van belang is. De studieduur kan immers alleen bepaald worden voor studenten die afstudeerden, en ons gaat het om alle studenten. Bovendien kan dat afstuderen ook elders hebben plaatsgevonden, terwijl wij geïnteresseerd zijn in het aantal jaren dat de student aan de Groningse academie doorbracht. De inschrijfduur is dus de periode tussen aanvang van de studie in Groningen en het staken der studie, hetzij door af te studeren, hetzij door vertrek naar elders, hetzij door de (volledige) studie er helemaal aan te geven. In het laatste geval kan het moment van vertrek natuurlijk niet altijd precies worden bepaald. Met behulp van de recensieregisters van *Vindicat*, de Studentenalmanak, de vertrekregisters van de stad Groningen en het carrièreverloop van de student is het evenwel toch mogelijk tot een voldoende betrouwbaar resultaat te komen. Dat levert voor de cohorten het volgende resultaat op:

Cohort	Inschrijfduur
1815	4,8
1820	4,4
1840	4,5
1865	3,3
1890	5,8

tabel 2: Gemiddelde inschrijfduur der cohorten in Groningen

Tabel 2 maakt duidelijk dat er tussen de cohorten grote verschillen in gemiddelde inschrijfduur waren, die niet veronachtzaamd kunnen worden. Het is van belang een idee te krijgen van de reden achter deze verschillen zodat bepaald kan worden in welke periode we met welke gemiddelde inschrijfduur te maken hebben. De analyses van deze, en de eerder genoemde mechanismen moeten daarom per periode uitgevoerd worden.

ALBUM STUDIOSORUM EN STUDENTENALMANAK ALS BRON VERGELEKEN

Eerst moeten we echter wat dieper op de kenmerken van *Album* en de Studentenalmanak als bron ingaan, en wel op de wijze waarop beide bronnen de studenten meten. Het *Album* is cumulatief. Het wacht geduldig tot elke student zich heeft ingeschreven, op welk moment in het jaar dat ook mocht zijn, en registreert dan. Elke student die zich in een jaar heeft ingeschreven kan meegeteld worden als men het *Album* gebruikt. De Almanak echter hanteert, evenals de *Verslagen Onderwijs*, peildata. Op één vast moment worden de dan aanwezige studenten geregistreerd. Het peilmoment wisselt, maar valt altijd ergens tussen medio november en medio december als de meeste eerste-jaars zich hebben ingeschreven. Het gevolg van de peilmomentmethode is, dat niet alle studenten die zich in het *Album* lieten inschrijven ook in de Almanak te vinden zijn. Studenten waarvan de tijdsperiode tussen in- en uitschrijving korter dan een jaar is, kunnen net door beide peilmomenten gemist worden.

De omstandigheid, dat zowel *Album* als Almanak met namen werken, maakt, dat we de betekenis van dit verschil nader kunnen analyseren. In het cohort 1865 kwam slechts 76% der studenten die zich in het studiejaar 1865 inschreven ook in de Almanak terecht. Het waren vooral de promotiestudenten, die door hun korte inschrijving buiten registratie in de Almanak vielen, maar het kon evengoed toehoorders betreffen. Dat wil overigens niet zeggen dat deze kortverbanders nooit in de Almanak terechtgekomen zijn. Zij kunnen bij een eerdere inschrijving wel binnen de peildata gevallen zijn. Voor het cohort 1865 geldt voor 12% der studenten dat zij nimmer door de Almanak geteld zijn. Dit voorbeeld toont dat het *Album* veel meer 'vluchtige' studenten opneemt dan de Almanak. Allerlei studenten – non-studenten, studenten die van elders kwamen of naar elders gaan, promotiestudenten, toehoorders – vinden wel hun weg naar het *Album*, maar vallen in de Almanak buiten de boot. De Almanak wordt relatief meer bevolkt door de standaardstudenten, die wij nu juist in kaart willen brengen. De paradox is dus, dat de fluctuaties in het aantal nieuwe standaardstudenten beter worden weergegeven door de Almanak die de totaalcijfers geeft dan door het *Album* dat wel de nieuwe instroom per jaar registreert.

a	b	c	d	e	f	g	h
1815	47	5	4,0	1,6	11%	0,4	4%
1820	51	1	3,6	5,3	2%	1,5	3%
1840	49	3	3,6	0,6	6%	0,2	1%
1865	39	4	2,2	0,5	10%	0,2	2%
1890	96	12	5,5	1,7	13%	0,3	4%

tabel 3: 'Overige studenten' in de Almanak

a: cohort

b: aantal studenten cohort in Almanak

c: aantal 'overige studenten' in Almanak (d.w.z. niet-standaardstudenten)

d: gemiddelde inschrijftijd in Almanak van alle studenten

e: gemiddelde inschrijftijd in Almanak der overige studenten

f: aandeel overige studenten op totaal ($c/b \cdot 100$)

g: verhouding inschrijfduur overige studenten tot die van alle studenten (e/d)

h: $f \cdot g$: de vertekening in de Almanak op grond van het aantal overige studenten

De vertekening, die de Almanak geeft als we het aantal standaardstudenten willen achterhalen, is dus aanzienlijk kleiner dan die van het *Album*. Ze schommelt wat, afhankelijk van het soort 'overige studenten', maar vergt hoe dan ook nauwelijks correctie voor de overige studenten (tabel 3).

De periode 1815-1850

DE FLANKEURS

De cijferreeksen in de diverse bronnen worden allereerst incidenteel vertekend doordat er op relatief grote schaal sprake was van de inschrijving van non-studenten. Het eerste moment betrof de uittocht der flankeurs in 1831 in hun strijd tegen de Belgen. Zestien Franeker studenten, die zich bij de compagnie hadden gevoegd en de twee officieren - niet de onderofficieren! - werden op 2 oktober 1831 *honoris causa* ingeschreven. Dit zijn duidelijk non-studenten, en zijn ook aldus aangegeven door de rector magnificus. Twee later aangekomen Friezen die zich bij de compagnie voegden³ zouden zich overigens niet inschrijven. Toen er een jaar later tijdens de belegering van de citadel van Antwerpen door Franse troepen,⁴ wederom sprake was van een veldtocht der studenten volgden nog twee studenten die zich uitsluitend inschreven voor de veldtocht (die er nu niet zou komen). Deze twintig strijders zijn eenvoudig te elimineren uit het *Album*. Men weet niet zeker of ze ook in de *Verslagen* zijn opgenomen, maar waarschijnlijk is dit wel, en daarom kunnen deze non-studenten ook daar geëlimineerd worden. Het resultaat is dat in deze periode de *Album*-cijfers iets onder dat van de beide andere bronnen liggen. Dat zou goed verklaard kunnen worden doordat veel studenten hun studie als gevolg van de veldtocht verwaarloosden en dus langer gestudeerd zullen hebben.

DE CORRECTIE VOOR DE PERIODE 1815-1850

Behalve de ere-immatriculatie der Franeker flankeurs was de periode 1815-1850 er een van relatieve stabiliteit in studieduur en inschrijfduur. Het volstaat dan om de vermenigvuldigingsfactor van de *Album*-cijfers voor de periode 1815-1840 op 4,4 te stellen. Dat de inschrijfduur voor 1840-1855 iets hoger lag heeft waarschijnlijk te maken met de verlengde studieduur. Voor

³ *Gedenkboek der vrijwillige flankeur-compagnie Groninger en Franeker*, 32-33. Koops, "De Vrijwillige Flankeurs", 67.

⁴ Koops, "De Vrijwillige Flankeurs", 87.

deze periode neem ik een inschrijfduur van 4,5 als correctiefactor. Dan blijken de grafieken van het *Album* en die van de *Verslagen* en de Almanak voor die periode globaal overeen te komen. Deze overeenkomst duidt er op dat er geen reden is aan te nemen, dat zich fundamentele problemen ten aanzien van deze bronnen voordoen voor deze periode. Verder telde het cohort 1815 18% niet-standaardstudenten, dat van 1820 7% en dat van 1840 11%. Het cohort 1815 was duidelijk uitzonderlijk. Het was de eerste lichting studenten die na de val van Napoleon ging studeren. In de loop van het jaar werd bovendien het Organiek Besluit van kracht, zodat de eerste studenten dat jaar nog onder het oude régime gingen studeren. Het lijkt daarom redelijk het cohort 1815 buiten beschouwing te laten en verder voor de periode 1815-1839 zo'n 7% van de in het *Album* opgenomen studenten als 'overige studenten' te op te vatten, en 11% voor de periode 1840-1855. Vanaf 1840 doet zich verder een nieuw fenomeen voor – de dubbele medische promotie – dat voor een toename van het aantal overige studenten zorgt. Dit zal verderop behandeld worden (zie pagina 8).

De periode 1850-1877

DE CHAOS ROND DE TOELATING 1850-1854

Na 1850 is de correctie ingewikkelder. Allereerst was er rond 1850 chaos rond de toelating tot de universiteit. In 1845 werd bij Wet bepaald dat voortaan een toelatingsexamen deze toegang zou regelen. Deze wet had onmiddellijk een negatief effect op het aantal inschrijvingen. Na een scherp protest van de universiteiten werd deze maatregel in 1850 weer ingetrokken. Op een hoogst dubbelzinnige manier stelde Thorbecke toen, kennelijk *contre coeur*, de toelating tot de universiteit vrij. Wel bleef het examen maar niemand mocht worden afgewezen. In 1852 verviel het hele examen en wel zo dat er nu geen enkele drempel meer was om zich in te laten schrijven.⁵ Dit bleek ook niet te bevallen: Groningen en Utrecht klaagden dat de gymnasia leegliepen en de universiteiten overbevolkt raakten.⁶ In 1853 werd de situatie van vóór 1845 weer hersteld, waarbij hetzij het getuigschrift van de Latijnse school, hetzij een facultair examen toelating tot de universiteit gaf.⁷ Het lage aantal inschrijvingen in het *Album* tussen 1845 en 1850 kwam met de werkelijkheid overeen zodat geen correctie uitgevoerd hoeft te worden. Het enorme aantal inschrijvingen in 1851 en 1852 doet vermoeden dat het lang niet allemaal om serieuze studenten ging. De vraag is of we niet een indruk van de orde van grootte kunnen krijgen van het aantal overige studenten.

Tabel 4 geeft per jaar de immatriculaties in het *Album* en de opgave van de *Verslagen Onderwijs*. Duidelijk is dat de onderlinge verhouding door de toevloed van de inschrijvers in 1851 en 1852 abnormaal is. Dit feit lijkt direct verband te houden met de wet van 1 juli 1850, die bepaalde dat er geen

⁵ KB 1 juli 1850 (Staatsblad 36); Tellegen, "Statistiek der Hoogeschoolen", 197. Dit Koninklijk Besluit is zo ondoorzichtig, dat het ook in de literatuur buiten beschouwing is gebleven. Noch De Geer van Jutphaas, noch Groen, noch Van Lieburg noemen het. De Geer van Jutphaas, *De Wet op het Hooger Onderwijs*, 10; Groen, *Het wetenschappelijk onderwijs in Nederland van 1815 tot 1980*, 39; Van Lieburg, "Natuurkundige staatsexamens voor medische studenten", 145.

⁶ Otterspeer, *De wiekslag van hun geest*, 341-342.

⁷ KB 4 augustus 1853 (Staatsblad 31).

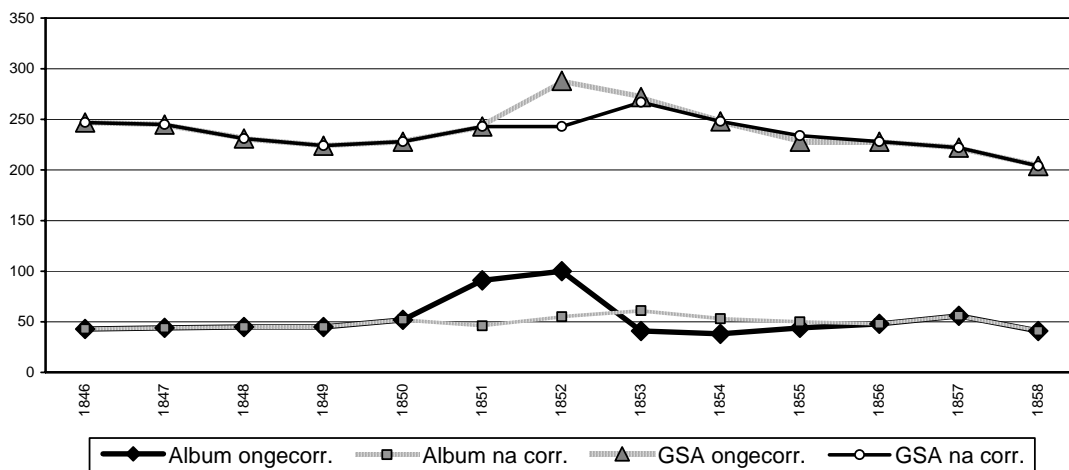
	1847	1848	1849	1850	1851	1852	1853	1854	1855	1856	1857
<i>Verslagen</i>	240	228	216	219	244	281	264	234	222	218	212
<i>Album</i>	44	45	45	52	91	100	41	38	44	48	56
<i>Verslagen</i> <i>/Album</i>	5,5	5,1	4,8	4,2	2,7	2,8	6,4	6,2	5,0	4,5	3,8

tabel 4: De abnormale instroom van 1851 en 1852 in het *Album Studiosorum* en de *Verslagen Onderwijs*

De derde rij geeft de wisselende verhouding tussen *Verslagen* en *Album* weer.

toelatingscriteria meer nodig waren om zich aan de universiteit in te schrijven.⁸ Veel van de toen ingeschreven studenten studeerden in feite niet echt. Van degenen die zich in 1851 inschreven promoveerden er bijvoorbeeld maar weinig (40%). Weliswaar moet men er van uitgaan dat de 30% theologiestudenten niet promoveerden, ook dan blijft er zo'n 30% over die - in tegenstelling tot andere jaren zoals wij nog zullen zien - de studie niet afmaakte.

De vrije toegang tot de universiteit in 1851 en 1852
(totale studentenpopulatie in Groningen)



grafiek 2: Non-studenten schrijven zich in in 1851 en 1852: het *Album* en de Almanak

Ook grafiek 2 toont dat de massale inschrijving in 1851 en 1852 irreëel is. Als het immers om studenten gegaan zou zijn, die daadwerkelijk met hun studie begonnen waren, dan zou de 'bult', die het *Album* in 1851 en 1852 vertoont, tenminste vier of vijf jaar later in de Almanak nog zichtbaar moeten zijn omdat deze ook de oudere-jaars-studenten meetelt.

De verhouding tussen *Album* en *Verslagen* is te normaliseren door te veronderstellen, dat in 1851 45 studenten zich vanuit ons perspectief ten onrechte inschreven. Die moeten dus ook van de cijfers van de *Verslagen* afgetrokken worden. Ook voor 1852 zou het om zo'n 45 studenten gaan, die

⁸ De Geer van Jutphaas, *De Wet op het Hooger Onderwijs*, 11 vergist zich hier. Hij geeft 4 augustus 1852 als datum van het Koninklijk Besluit. Van Lieburg nam dit abusievelijk over in Van Lieburg, "Natuurkundige staatsexamens voor medische studenten", 145.

ook weer verwijderd moeten worden uit de *Verslagen*. Dit gaat er wel van uit dat de spookstudenten uit 1851 zich niet in 1852 lieten recenseren, zodat ze slechts eenmaal uit de cijfers uit de *Verslagen* verwijderd hoeven te worden.

Vervolgens is duidelijk dat de verhouding *Verslagen-Album* voor 1853, 1854 en 1855 te hoog is, kennelijk omdat zich in die jaren te weinig studenten lieten inschrijven. Dat hadden deze studenten waarschijnlijk al in 1851 en in 1852 gedaan toen zij nog op het gymnasium zaten. Verdisconteren we dit dan corrigeren we als volgt: bij het aantal van 1853 worden 20 studenten opgeteld, bij het jaar 1854 15 en 1855 6. Dit hoeft niet in de *Verslagen* verrekend te worden omdat deze studenten daar wel degelijk zichtbaar zullen zijn doordat zij in de recensielijsten voorkwamen en vervolgens een normale studieloopbaan volgden. Dit leidt tot de volgende correctie (tabel 5):

Correctie	1847	1848	1849	1850	1851	1852	1853	1854	1855	1856	1857
<i>Album</i>	44	45	45	52	46	55	61	53	50	48	56
<i>Verslagen</i>											
Onderwijs	240	228	216	219	199	236	264	234	222	218	212
VO/Alb	5,5	5,1	4,8	4,2	4,3	4,3	4,3	4,4	4,4	4,5	3,8

tabel 5: Gecorrigeerde instroomcijfers 1851-1856

Op deze wijze gaan we er van uit dat 26% der in 1851 en 1852 ingeschreven studenten feitelijk niet of nog niet studeerde, terwijl 21% pas later ging studeren. Dat spoort heel behoorlijk met het eerder gevonden afwijkende aantal niet-afstudeerders van 30%. Dat het om een benadering gaat zal desondanks duidelijk zijn. De gecorrigeerde verhouding *Album / Verslagen* is eigenlijk wat te gladjes en zal niet geheel met de werkelijkheid overeenkomen. Wel denk ik dat door deze correcties beide reeksen een beter inzicht in het aantal standaardstudenten geven.

PROMOTIESTUDENTEN

Tabel 2 laat zien dat de gemiddelde inschrijfduur van het cohort 1865 extreem laag was. Dat heeft direct te maken met het aantal medische promoties. In de wet van 12 maart 1818 werd het de aan de universiteit opgeleide *medicinae doctores* uitdrukkelijk verboden een praktijk uit te oefenen in de heelkunde en verloskunde. De wetgever wilde de tweede medische stand niet van inkomstenbronnen beroven en geloofde bovendien dat de beoefening van meerdere vakken tot oppervlakkigheid zou leiden. Op 27 maart 1838 werd deze wet weer ingetrokken. De wetgever was nu tot het inzicht gekomen dat alleen een combinatie van vakken het gevaar van oppervlakkigheid zou voorkomen en dat er bovendien sprake was van een onjuiste bevoorrechtiging van de tweede geneeskundige stand, die ten koste zou gaan van de 'lijders'.⁹ Vanaf dat moment werd het voor studenten medicijnen en voor al praktiserende *medicinae doctores* weer aantrekkelijk naast de graad als *medicinae doctor* ook de graad van *doctor chirurgiae* en/of *doctor artis obstetriciae* te behalen.¹⁰ De cijfers van het cohort 1865 geven aan dat van deze mogelijkheid ruim gebruik werd gemaakt, en dat dit een substantiële invloed op de inschrijvingsaantallen had. Van Lieburg heeft uitgezocht om hoeveel

⁹ Van Lieburg, "De tweede geneeskundige stand", 436, 442.

¹⁰ Ook was er de mogelijkheid de titel *artis pharmaceuticae doctor* te behalen. Aangezien dat niet of nauwelijks tot extra beroepskansen leidde, werd deze graad maar door een enkeling behaald (Bierman, *Van artsennijmengkunde naar artsennijbereidkunde*, 213).

promoties het per universiteit ging. Voor de periode 1840-1845 betrof het gemiddeld dertien tweede en derde promoties per jaar, voor de periode 1845-1870 tussen de zes en negen gemiddeld per jaar (en dan heeft men het wel over zo'n 20% der inschrijvingen).¹¹ Met de Geneeskundige Wetten van 1865 verviel deze mogelijkheid. Voortaan zou slechts een dubbel staatsexamen tot de artsbevoegdheid leiden, niet meer de promotie. Dat het aantal dubbele promoties nog doorliep tot 1870 en later heeft te maken met de overgangsbepaling, die stelde dat iedereen die het kandidaatsexamen geneeskunde bezat, zijn artsbevoegdheid kon verkrijgen volgens het reglement dat gold op het moment dat het kandidaats behaald was.¹² Ook na 1870 werd hier nog wel gebruik van gemaakt.¹³

Door de wet van 1838 herleefde in Groningen dus het fenomeen promotiestudent tussen 1838 en 1878 weer en het is de vraag in hoeverre dit de inschrijfcijfers beïnvloedde. De cijfers van Van Lieburg geven nog geen indicatie van de effecten op de inschrijvingen in het *Album*. Als de tweede promotie aansluitend op de eerste promotie plaatsvond zal de student zich waarschijnlijk niet opnieuw hebben laten inschrijven. Bovendien lijkt er een verschuiving in het inschrijvingsgedrag te hebben plaatsgevonden. Niemand van de *medicinae doctores* die tussen 1839 en 1840 een tweede graad behaalden, blijkt zich voor de tweede promotie opnieuw te hebben ingeschreven. Van de medische studenten van het cohort 1840 haalden 21 studenten een tweede graad, maar slechts vier deden dat op latere leeftijd zodat zij zich wederom in moesten laten schrijven. In 1855 echter schreef vrijwel elke tweede promovendus zich wederom in, zoals ook gebruikelijk bleek in 1865. Toen was 22% der ingeschreven studenten promotiestudent en nog eens 6% toehoorder of feitelijk elders studierend! Dit duidt op substantiële vertekeningen. Huizinga stelt, dat het aantal ingeschreven in 1865/66 hoger dan normaal was in verband met de invoering van de Geneeskundige Wetten.¹⁴ Dat lijkt niet helemaal precies gesteld. Het aantal door Van Lieburg gevonden promoties, de overgangsbepaling in de wet en de inschrijfpraktijk vanaf 1855 tonen aan, dat de invoering van de Geneeskundige Wetten als zodanig geen invloed op het aantal in het *Album* ingeschrevenen had; hoogstens in de beperkende zin dat voor de studenten die hun kandidaats in 1866 nog niet hadden, een tweede promotie onaantrekkelijk werd. Wel werd gedurende de gehele periode van 1855 tot 1870 het aantal ingeschrevenen fors verhoogd door het aantal dubbele promoties.

De volgende vraag is om welke orde van grootte het ging. In totaal waren er tussen 1855 en 1870 93 medici, die een tweede of derde graad haalden. Deze zorgden in die periode voor in totaal 184 inschrijvingen. Van 91 inschrijvingen kan vastgesteld worden dat zij uitsluitend een tweede of derde medische promotie ten doel hadden. Op een totaal van 715 inschrijvingen in deze periode is dat zo'n 13%. Dat is een aanzienlijk aantal, dat echter bij lange na nog niet het totale aantal overige studenten van 30% kan opleveren. Met de medici alleen zijn we er nog niet.

¹¹ Van Lieburg, "De medische promoties aan de Nederlandse universiteiten (1815-1899)".

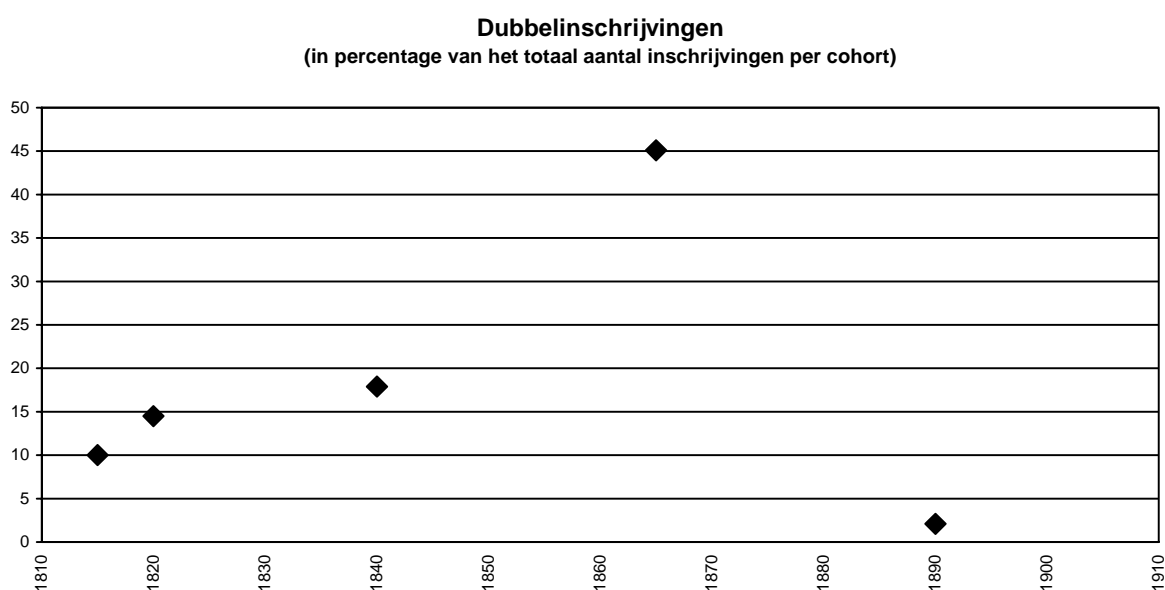
¹² Wet van den 1sten junij 1865, regelende de voorwaarden tot verkrijgen der bevoegdheid van geneeskundige, apotheker, hulpapotheker, leerling-apotheker en vroedvrouw (Staatsblad 59) artikel 18.

¹³ De laatste was de farmaceut J. Arriëns Kappers op 4 maart 1878.

¹⁴ Huizinga, *Geschiedenis van de universiteit*, 226.

DUBBELE INSCHRIJVINGEN

De promotiestudenten maken echter onderdeel uit van een grotere groep: de zich meerdere malen inschrijvende student. Deze categorie bevat ook studenten als Wichers, die eenmaal voor de aardigheid en eenmaal echt immatriculeerde, of studenten als Bosker, die zich tweemaal extra liet inschrijven, eenmaal als Franeker spookstudent en eenmaal als promotiestudent. Maar ook standaardstudenten konden zich meerdere malen inschrijven in het *Album*. Dat was bovendien verplicht als men de recensie verzuimd had.¹⁵ Veel herinschrijvers kregen kennelijk de smaak te pakken. Niet weinigen gingen tot een derde of vierde immatriculatie over. Een extreem voorbeeld is de student François Oswald Tulleken, die zich vijfmaal liet inschrijven alvorens hij naar Indië ging om daar als wachtmeester jong te sterven.



grafiek 3: Studenten die zich meerdere malen lieten inschrijven in de negentiende eeuw

Van alle tot de cohorten behorende studenten is nagegaan hoeveel maal zij zich in Groningen lieten inschrijven. Het resultaat levert grafiek 3. Deze grafiek laat zien, dat het aantal dubbele inschrijvingen nogal fluctueerde en dus een sterke, maar wisselende invloed op de studentenaantallen had. Zoals verwacht zijn de cijfers nog iets hoger dan die van de verhouding tussen de standaard- en de overige studenten, maar ze stemmen er qua teneur goed mee overeen getuige de piek in 1865. Ze tonen duidelijk de invloed van de dubbele medische promoties rond 1865, maar zelfs de medische promoties kunnen niet alleen verklaren dat bijna de helft van het cohort zich tenminste tweemaal liet inschrijven. De medici blijken deel uit te maken van een groep studenten, die op latere leeftijd (nogmaals) promoveerden. In het cohort 1865 bestond die voor ongeveer de helft uit medici, voor de andere helft uit promoverende theologen, leraren wiskunde die hun graad uiteindelijk wilden halen of juristen die lang over hun studie deden en zich steeds opnieuw lieten inschrijven. Nu is van elke inschrijving van de student die zich meerdere

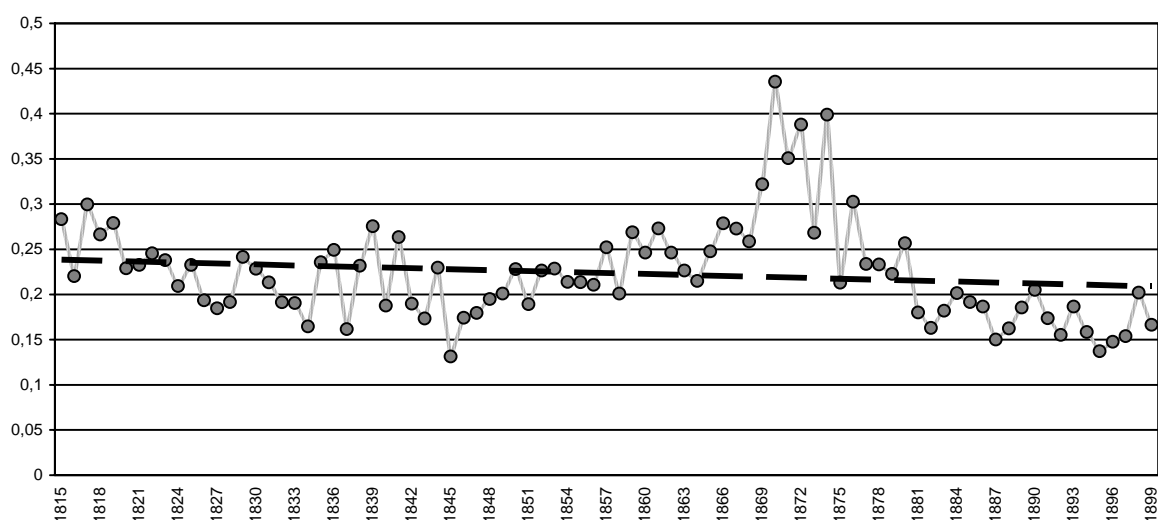
¹⁵

Album Studiosorum Academiae Groninganae, vii.

malen inschreef één vanuit ons perspectief reëel. Tegelijk schreven verscheidene studenten zich meer dan tweemaal in. Men zou die 45% dubbele inschrijvingen dus door twee moeten delen, maar dit quotiënt weer iets moeten ophogen. Dat levert ongeveer de kleine 30% overige studenten op van tabel 18. Kennelijk was het rond 1865 voor studenten van alle studierichtingen gebruikelijk zich vaker in het *Album* te schrijven, wat uiteraard het seriële gebruik van deze bron compliceert.

Wat wij nu echter nog niet weten is de periode over welke deze veranderde inschrijfspraktijk zich uitstrekte en of de voor 1865 gevonden orde van grootte representatief is. Hier helpt ons het feit, dat *Album* en Almanak naar eenzelfde werkelijkheid verwijzen en dus in een onderling verband staan.

Verhouding Album en GSA
(Album/totaal aantal in GSA per jaar met trendlijn)



grafiek 4: Verhouding aantallen in *Album*/Studentenalmanak

De cijfers uit de *GSA* zijn drie jaar naar voren geschoven

In theorie zou er op grond van het verband tussen beide bronnen een min of meer constante verhouding tussen *Album* en Almanak moeten zijn, die alleen verschuift op grond van veranderingen in de inschrijfduur. Zoals tabel 6 en grafiek 4 laten zien, was de werkelijkheid geheel anders. Tussen 1815 en 1854 is er inderdaad relatieve stabiliteit. Vanaf het midden van de jaren vijftig begint de verhouding opeens ten faveure van het *Album* te verschuiven, en tussen 1865 en 1874 wel zeer dramatisch. Na 1878 is de verhouding wederom stabiel, maar nu evenwel gewijzigd ten 'gunste' van de Almanakcijfers. De tabel en de grafiek tonen ondubbelzinnig het effect van de zich steeds maar weer herinschrijvende studenten op het *Album* tussen 1855 en 1877. Tevens wordt duidelijk, dat we er met de effecten van de Geneeskundige Wetten als verklaring niet zijn. De effecten daarvan waren zo rond 1870 wel uitgewerkt.

	1815-24	1825-34	1835-44	1845-54	1855-64	1865-74	1875-77	1878-87	1888-97	1815-96
<i>Album</i> /GSA	0,21	0,21	0,23	0,20	0,25	0,31	0,23	0,17	0,17	0,22
index	96	95	103	92	113	141	106	75	76	100

tabel 6: Verhouding *Album*/Almanak, ratio met index

1815-1896=100

DE CORRECTIE VOOR DE PERIODE 1850-1877

De discrepantie in de verhouding tussen *Album* en Almanak is het grootste tussen 1865 en 1874 (tabel 6). Zoals blijkt uit grafiek 4 was het jaar 1870 één der meest extreme jaren. We kunnen dat jaar analyseren, om het mechanisme achter deze incongruente verhouding te begrijpen. In het studiejaar 1870/71 schreven zich 65 studenten in het *Album* in. 43 daarvan deden dat slechts eenmaal en zorgden dus voor 43 immatriculaties. 22 studenten schreven zich in totaal 58 keer in – ofwel gemiddeld 2,6 keer. Dit resulteerde in een overinschrijving van meer dan 55% voor dit cohort. In slechts 10 van de gevallen betrof het een herinschrijving voor de promotie; in de overige gevallen schreef men zich tijdens de studie meermalen in. Ongeveer de helft van de overinschrijvingen betrof juristen; de overigen waren min of meer regelmatig verdeeld over de andere faculteiten.

Aangezien dit fenomeen zich voordeed in een periode dat de Groningse universiteit met opheffing bedreigd werd, ligt het voor de hand te veronderstellen, dat de Groningse academie studenten en promovendi op het hart drukte zich opnieuw te laten inschrijven om de instroomcijfers wat op te krikken. Dat dat het geval was wordt aannemelijk als wij zien wie die mega-inschrijvers waren. Het ging vooral om studenten uit geslachten die sinds het begin van de eeuw ten nauwste met de academie verbonden waren en die hun aanzien ook in meerdere of mindere mate aan die academie te danken hadden: uit Groningen Tresling, Rutgers, Cleveringa, Quintus, Wildervanck, Kiewiet de Jonge, Mees en Oortwijn en uit Friesland Van Heloma. De Groningse universiteit had door zijn hechte banden met de lokale gemeenschap altijd een beetje het karakter van een familieuniversiteit, en die families sloten zich nu aaneen om hun universiteit te redden.

De analyse van de cohorten heeft niet alleen aan het licht gebracht dat de bronnen een breed palet aan typen studenten en een aantal dubbele inschrijvingen bevatten, maar ook waarom die aanwezig waren. De confrontatie tussen *Album* en Almanak heeft inzicht gegeven in de periodes waarbinnen deze mechanismen werkzaam waren. En er is geen reden te veronderstellen, waarom die het ene jaar volstrekt anders werkten dan in een ander jaar, de uitzonderingscohorten 1831 en 1851/52 daargelaten. In 1815, 1820 en ook nog in 1840 was er een relatief gering aantal promotiestudenten, mede vanwege het beperkte civiel effect van een tweede medische promotie, daarnaast een gering aantal non-studenten van diverse aard en een handvol toehoorders - zo'n kleine 10% correctie van het totaal. In 1838 verandert er iets wezenlijks door het civiel effect van de tweede en derde medische promotie, maar ook door de instroom van studenten van de Rijkskweekschool van Militair Geneeskundigen, die kwamen promoveren. Het effect daarvan was aanvankelijk beperkt, maar na 1855 bleek de inschrijfpraktijk te veranderen. Niet alleen liet nu vrijwel iedereen die na zijn studie (nogmaals) promoveerde zich opnieuw inschrijven, maar immatriculeerden ook vele studenten gedurende hun studie voor een tweede keer. In 1870 waren het vooral veel juristen, uit nauw met de universiteit verbonden families, die de noordelijke academie een duwtje in de rug wilden geven.

Deze gegevens bieden een goede basis voor de correctie van het *Album*. Tussen 1820 en 1877 was er niet veel verschil in het studiegedrag van de standaardstudenten. De gemiddelde tijd dat de standaardstudenten in Groningen verbleven was voor de cohorten 1820, 1840 en 1865 steeds 4,6 jaar.

De verschillen zitten in het aantal overige studenten, dat zich meerdere malen inschreef met nadelige gevolgen voor het seriële gebruik van het *Album*. De confrontatie tussen *Album* en Almanak levert dan een periodisering op die we voor de correctie kunnen gebruiken. Het lijkt raadzaam drie periodes te onderscheiden: tussen 1855 en 1864, tussen 1865 en 1874 en tussen 1874 en 1877. Een correctie van het *Album* van resp. 9%, 28% en 4% lijkt op grond van deze confrontatie op zijn plaats. Hierbij worden nog niet de toehoorders meegenomen. Het cohortonderzoek suggereert dat het hierbij rond 1865 slechts om een beperkt aantal studenten gaat, en er is geen reden daar anders over te denken. Een extra 2% correctie zal voldoende zijn voor de periode 1855-77.

Dit inschrijfgedrag had ook gevolgen voor de gemiddelde inschrijfduur. Voor het cohort 1865 lag die extreem laag – op 3,3 jaar. Omdat die lage inschrijfduur hier direct verband mee houdt is het waarschijnlijk dat een dergelijk getal voor de gehele periode 1865-1874 zal gelden. Voor de periode 1855-1865 en 1874-1877 zal de gemiddelde inschrijving ergens tussen dit getal en het normale gemiddelde van 4,5 gelegen hebben – dus ongeveer op 4 jaar.

In hoeverre vertekenen deze gegevens ook de Almanak? In het cohort 1865 werden slechts vier overige studenten in de Almanak opgenomen. Deze hebben een gemiddelde inschrijftijd van 0,5 jaar, en dat is een vertekening van 2% (tabel 3). De promotiestudenten blijken er door het peildatumsysteem goed uitgefilterd te worden. En voor de zich meermalen inschrijvende studenten is correctie hier niet nodig. Zij behoorden immers tot de standaardstudenten.

De periode 1878-1900

ZUINIGE STUDENTEN NA 1878

In oktober 1877 werd de Hoger Onderwijswet eindelijk van kracht, die de organisatie van het academisch onderwijs op geheel andere leest schoeide. De lesgelden die de studenten aan individuele hoogleraren moesten betalen vervielen, evenals de inschrijfgelden die de rector ontving. De inschrijving werd gekoppeld aan de inning van het collegegeld en dat diende direct aan de overheid te worden betaald. Deze bureaucratisering leidde onmiddellijk tot misstanden. Studenten ontdoken de betaling door op vrij grote schaal af te zien van een herinschrijving. Ook konden zij 'grijs' studeren door zich slechts voor een beperkt aantal colleges als deeltijdstudent in te schrijven. Het reguliere collegegeld bedroeg f200, maar men kon zich ook voor vier (f120,00) of minder lessen inschrijven. Zelfs was het mogelijk voor f15,00 een half college te volgen.¹⁶ Zo kon men aanzienlijke besparingen bereiken. Omdat de overheid niet in staat was adequate controle op de inschrijving uit te oefenen, bleek deze financiële prikkel krachtig genoeg om veel studenten te verleiden zich niet meer of niet volledig te laten herinschrijven. Weliswaar werd op 28 juni 1881 het 'vier-collegiestelsel' afgeschaft¹⁷, en werd het probleem minder, het hield volgens Jensma zeker niet op te bestaan. Dat er veel meer studenten geweest moeten zijn dan de officiële statistieken aangeven bewijzen de Studentenalmanakken, die de student bij naam, en met studieadres en eventueel corpslidmaatschap geven. Deze bron, die veel dichter

¹⁶ Jensma en De Vries, *Veranderingen in het hoger onderwijs*, 146.

¹⁷ Jensma en De Vries, *Veranderingen in het hoger onderwijs*, 147.

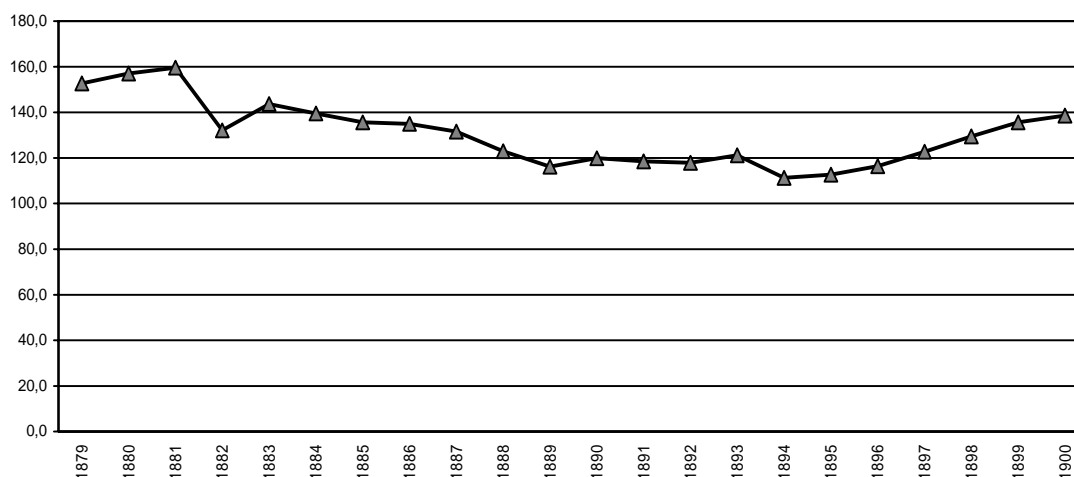
bij de werkelijkheid van het studentenleven staat, geeft inderdaad vanaf 1878 systematisch meer studenten dan het *Album* (grafiek 1). Deze grafiek geeft een indruk van de orde van grootte van het probleem. Als we deze grafiek uitwerken blijkt de omvang van de ontduiking. Over de hele periode van 1879-1900 bedroeg die zo'n 90 studenten per jaar. In verhouding: de *Studentenalmanak* geeft in deze periode 30% meer dan de *Verslagen* per jaar. Grafiek 5 laat zien dat dat aanvankelijk zelfs 60% was.

Periode	Verhouding studentenaantallen GSA/ <i>Verslagen Onderwijs</i>	Gemiddeld verschil per jaar in het totaal aantal studenten
1815-1878	100,4%	+0,8
1878-1900	130,5%	+89,8

tabel 7: verhouding studentenaantallen volgens GSA-*Verslagen Onderwijs* 1815-1900

Studentenaantallen in Groningen volgens GSA en de *Verslagen Onderwijs* 1879-1900

(verhouding totaal aantal studenten per jaar: GSA/*Verslagen Onderwijs*)



grafiek 5: Studentenaantallen in verschillende bronnen: *Groninger Studentenalmanak/Verslagen Onderwijs* 1879-1900

Grafiek 5 demonstreert ook het door Jensma reeds voorspelde effect van de Wet van 1881. Tevens wordt duidelijk dat deze wet dit in wezen bureaucratische probleem niet verhielp. Integendeel: na 1893 lijkt het weer toegenomen te zijn.¹⁸

De Wet had nog twee andere effecten op de studentenaantallen. Allereerst vereiste het nieuwe curriculum kennelijk een langere studieduur zoals uit tabel 1 blijkt, en daardoor ook een langere gemiddelde inschrijfduur (tabel 2).

¹⁸ Dit zou precies verklaren waarom het aantal kandidaatsexamens na 1893 iets uit de pas loopt bij het totaal aantal studenten. Jensma suggereert als verklaring een verkorte studieduur, maar, zoals tabel 1 laat zien, is dat niet erg plausibel (Jensma en De Vries, *Veranderingen in het hoger onderwijs*, 150).

DE SUPERIORITEIT VAN DE STUDENTENALMANAK ALS BRON

In de vorige paragraaf is de Studentenalmanak als uitgangspunt genomen omdat die een betrouwbaarder bron lijkt dan de *Verslagen Onderwijs*. De hogere uitkomsten van deze bron na 1878 zijn in ieder geval plausibeler dan die van de *Verslagen Onderwijs*. Maar hoe betrouwbaar is de Studentenalmanak nu precies? Juist het feit dat hier studenten met naam en toenaam genoemd worden maakt het mogelijk dit te onderzoeken.

De Almanak geeft steeds twee reeksen totale aantallen studenten gebaseerd op een peildatum die tussen medio november en medio december ligt van het jaar ervoor. De Almanak van 1891 werkt bijvoorbeeld met de peildatum 17 november 1890. Eén reeks is uitgesplitst naar verenigingsstatus (corpsleden, oud-corpsleden en niet-corpsleden) en een tweede naar faculteit. Vóór 1855 variëren de uitkomsten van beide reeksen. Meestal zijn de verschillen maar gering, maar in een enkel geval aanzienlijk. Op deze uitzonderingen kom ik straks terug. Na 1855 komen de uitkomsten van beide reeksen steeds overeen. Steekproefsgewijs onderzoek leert dat de som van deze cijfers dan steeds met het totaal aantal met naam en adres geregistreerde studenten overeenkomt. We beschikken dus over een bron, die alle studenten met naam en toenaam noemt. Daardoor is het mogelijk de bron te confronteren met de uitkomsten van de cohortanalyse, die het precieze studieverloop van de studenten in kaart brengt. Met name is dan het cohort 1890 interessant, omdat voor de periode na 1878 Studentenalmanak en *Verslagen Onderwijs* zo sterk uiteen lopen. De *Verslagen Onderwijs* geven zeker niet alle studenten in hun cijferreeksen weer. Is dat voor de Almanak wel het geval?

Registratie onderwijspad in de Studentenalmanak van het cohort 1890		
Van immatriculatie tot promotie	20	
Van immatriculatie tot academisch examen met feitelijk civiel effect	41	
Van immatriculatie tot vertrek naar andere universiteit	12	
Van immatriculatie tot vertrek uit Groningen	3	
Van immatriculatie tot staking studie	6	
Van immatriculatie tot overlijden tijdens studie	2	
Toehoorders	7	
Totaal aantal complete registraties	91	95%
Van immatriculatie tot examen zonder feitelijk civiel effect (geneeskundig examen, natuurkundig examen, cand. jur., drs. jur., drs. med.)	3	
Afwezigheid registratie	1	
Totaal aantal niet geheel complete registraties	4	4%
Onbekend (L.Th. Schleurholts Boerma)	1	1%
Totaal	97	100%

tabel 8: De registratie van de studenten van het cohort 1890 in de Studentenalmanak gemeten naar hun aanwezigheid als student aan de Groningse universiteit

Tabel 8 bewijst dat de Almanak het studieverloop voor het cohort 1890 vrij exact in kaart bracht. De meeste studenten beschouwden hun studie als beëindigd na de promotie of na het examen dat hen het recht of de mogelijkheid gaf een beroep uit te oefenen: het artsexamen, het apothekersexamen, het kandidaats theologie (waarna het niet-academische proponentsexamen volgde) en het kandidaats of doctoraal in de letteren dat toegang tot het leraarschap gaf. Van het overgrote deel der studenten is het aldus gedefinieerde complete studiepad volledig in de Almanak geregistreerd.

Een aantal studenten beëindigde de studie in Groningen door vertrek naar een andere universiteit of door overlijden. In deze gevallen is het mogelijk het exacte moment van vertrek of examen te achterhalen. Daarnaast waren er een aantal toehoorders, bijvoorbeeld de onderwijzers, die het leraarschap van een middelbare school ambiëerden en daartoe een niet-academische acte wilden halen, en aantal studenten die hun studie stakten. Tenzij het gekoppeld is aan het vertrek uit de stad, is het natuurlijk onmogelijk het precieze moment van beëindiging van het toehoorderschap of van staking van de studie te achterhalen. In de voorkomende gevallen lijkt het echter aannemelijk dat de Almanak hun aanwezigheid precies registreerde. Dat levert een totaal van 95% van de studenten van het cohort waarvan de studentencarrière compleet en volledig door de Almanak werd weergegeven.

Een beperkt aantal studenten werd al voor genoemde afsluitende examens niet meer in de Almanak geregistreerd. In al deze gevallen gaat het om studenten die het grootste deel van hun studie achter de rug hebben. Mogelijk zetten zij hun studie vanuit hun ouderlijk huis elders in Nederland voort zonder nog college te lopen en betreft het dus feitelijk extraneï, mogelijk kan men hen als collegegeldontduikers beschouwen. Maar de lijn tussen beide categorieën is wel heel dun. Het gaat hier slechts om 4% der studenten van het cohort 1890, die in de laatste fase van hun studie niet meer in de Almanak terug te vinden zijn. Louis Theunis Schleurholts Boerma, die zich op het niet-academische artsexamen voorbereidde, is slechts in 1891, 1892 en 1893 in de Almanak terug te vinden. In 1901 treffen we in Rembang op Java werkzaam als arts dr L.Th.S. Boerma aan. Als dit onze student is, moet hij toch ergens zijn examens gehaald hebben. Het meest waarschijnlijk is dat hij naar elders is gegaan.

Slechts één student liet zich in het *Album Studiosorum* inschrijven zonder dat wij hem in de Almanak tegenkomen. Dat was dan ook een uitzonderlijke student, te weten mr J.W. Joosting. Deze was al voor zijn komst naar Groningen in Utrecht in de rechten gepromoveerd. Hij stamde uit een familie zonder enige banden met het Noorden, maar werkte nu als volontair op het Groningse archief bij J.A. Feith en liep enkele colleges, waarschijnlijk die van P.J. Blok. Later zou hij rijksarchivaris in Assen en Groningen en privatdocent oud-vaderlands recht worden.

Dit alles overziende kan men niet anders dan constateren dat de Groninger Studentenalmanak een zeer betrouwbaar beeld geeft van de reëel aanwezige studenten. Alleen aan de randen is het beeld wat rafelig. Twee studenten, die volgens het *Album* wèl tot het cohort 1890 behoorden vinden we niet in de Almanak van 1891 terug omdat zij zich na de peildatum inschreven. Eén student, die in Assen woonde, werd in het eerste jaar nog door de Almanak gemist, maar daarna niet meer. De drie studenten die tegen het einde van hun studie uit de Almanak verdwenen zorgden, zo zou men kunnen zeggen, voor vijf door de Almanak gemiste studiejaren. Daar staat tegenover, dat een aantal studenten nog na hun kandidaats in de letteren of theologie ingeschreven bleven vanuit de gedachte nog eens te gaan promoveren. De theoloog Stegenga haalde in 1894 al zijn proponentsexamen, maar was nog steeds als student opgenomen in de Almanak van 1897. Een goed voorbeeld van deze vanuit inschrijvingsoptiek minder scherp afgebakende fase van de studie is Geert Jonker. Deze behaalde op 17 december 1894 zijn kandidaatsexamen in de letteren. In 1895 was hij promotiestudent en woonde hij weer bij zijn ouders in Martenshoek. In 1896 treffen we hemj

weer aan in de stad en wel in de Pelsterstraat. In 1897 was hij weer terug bij zijn ouders. In 1898 had hij zijn intrek genomen in hotel Schiermonnikoog aan de Noorderhaven tot hij in hetzelfde jaar een betrekking als leraar Duits aan het gymnasium in Nijmegen aanvaardde. Tot dat moment bleef hij echter corpslid en dus ook in de Almanak ingeschreven en telde hij als student.

Het is weinig zinvol om voor dit soort studenten een correctiemechanisme te gaan bedenken. We moeten accepteren dat het einde van de studie minder vastomlijnd is dan men vanuit bureaucratisch of onderzoekstechnisch oogpunt misschien zou willen. Sommigen zijn wat eerder uit de Almanak verdwenen, anderen blijven er iets langer in geregistreerd staan. Het maakt de Almanak niet minder betrouwbaar als bron voor studentenstatistieken.

Men moet uit het voorafgaande concluderen dat de *Verslagen Onderwijs* inderdaad, zoals Jensma stelt, als zelfstandige bron voor de seriële geschiedenis nutteloos en onbruikbaar zijn. Vóór 1878 lijken de Groningse cijfers relatief onproblematisch. Ze komen echter vrijwel exact met die van de Studentenalmanak overeen en hebben dus geen zelfstandige betekenis. Na 1878 zijn ze geheel onbruikbaar vanwege de wisselende aantallen collegegeldontduikers.

De Studentenalmanak is derhalve althans in Groningen de aangewezen bron voor de seriële studentengeschiedenis. Deze bron heeft echter wel een eigen probleem. Als bron die voortkomt uit de studentenwereld is hij gevoelig voor botsingen binnen die gemeenschap. In 1838 raakten de Friezen en de Groningers in conflict, met een uittocht van de Friezen uit het Corps tot gevolg. Precies in dat jaar vertoont de Almanak een 'dip', die de *Verslagen* niet geven. Toen zich in 1841 een concurrerende vereniging, *Post Chaos Lux*, had gevormd, elimineerde de Almanak van *Vindicat* van 1842 de leden van deze vereniging simpelweg uit het overzicht der studenten. De Almanak geeft echter ook een overzicht van per faculteit ingeschreven studenten geeft, en dat zijn wel degelijk de werkelijke studentenaantallen. Dit probleem is aldus gemakkelijk corrigeerbaar. Hier kunnen de *Verslagen Onderwijs* wellicht mede een controlerende rol spelen. Maar daar moet het wat deze bron betreft dan ook bij blijven.

DE CORRECTIE 1878-1900

Dat de verhoudingscijfers van *Album* en Almanak na de introductie van de Wet op het Hoger Onderwijs in 1877 daalden kan geheel op rekening van de verlengde studieduur geschreven worden. De gemiddelde inschrijfduur van de standaardstudenten uit de cohorten 1815, 1820, 1840 bedroeg 4,7 jaar, tegen die van het cohort 1890 6,2 jaar: een toename van 32%. Wel is de vertekening voor het aantal overige studenten in de Almanak met 3,8% relatief hoog. Dat houdt verband met de Middelbare-Akte-studenten, die langer dan de gemiddelde toehoorder of promotiestudent het curriculum bleven volgen. Wat betreft de correctie op het *Album* voor niet-standaardstudenten is er geen reden aan te nemen dat de 13% overige studenten van cohort 1890 niet globaal representatief zal zijn.

De opgeschoonde studentenaantallen

Het recept van Jensma, de reconstructie van de werkelijke studentenaantallen op basis van de confrontatie van verschillende bronsoorten, blijkt dus

gecompliceerd. Maar het is geen onmogelijke opgave omdat beide bronnen, *Album* en *Almanak*, naar dezelfde realiteit verwijzen: de in Groningen in de negentiende eeuw aanwezige studenten bestaande uit eerste-jaars en oudere-jaarsstudenten, toehoorders en promotiestudenten, non-studenten en collegegeldontduikers. We zijn op zoek naar de fluctuaties in de instroom van standaardstudenten in Groningen en beide bronnen weerspiegelen die instroom, elk op hun eigen manier en met hun eigen, door de inschrijf- en registratiepraktijk van de negentiende eeuw bepaalde vertekeningen. Maar doordat ze naar dezelfde werkelijkheid verwijzen, staan ze in onderling verband. Een plotselinge toename van het aantal standaard-eerste-jaarsstudenten zal bijvoorbeeld nog een aantal jaren later in de *Almanak* te vinden moeten zijn. De gedachte is nu, dat we, als we alle belangrijke vertekeningen verdisconteren, grafieken moeten krijgen die zo ongeveer hetzelfde patroon te zien geven, zoals in grafiek 1 nog niet het geval was.

Allereerst moet een compensatie plaatsvinden voor de incidentele massa-inschrijvingen van non-studenten van 1831/32 (de Flankeurs) en 1851/52 (de vrije toegang tot de universiteit). Voor de Flankeurs was de correctie eenvoudig (tabel 9, rij A), voor de vrije toegang ingewikkeld (tabel 9, rij B). Ik heb niet de illusie, dat de hier uitgevoerde correctie naadloos met de werkelijkheid van het aantal standaard-studenten overeenkomt, maar wel dat hij die werkelijkheid beter weergeeft dan de door de bronnen gegeven cijfers.

Van de drie bronnen bleek de *Studentenalmanak* de meest solide bron om het aantal standaardstudenten te achterhalen. Doordat deze bron in het studentenleven geïntegreerd was, bleek hij een betrouwbare weergave te verschaffen van het aantal werkelijk aanwezige studenten. Wel is deze bron gevoelig voor conflicten in de studentenwereld, maar de onregelmatigheden, die daar het gevolg van zijn, zijn gemakkelijk corrigeerbaar. Bovendien bleek deze bron, doordat hij met het peildatum-systeem werkt, een relatief groot aantal overige studenten weg te filteren. De overblijvende overige studenten vertekenen de totalen maar weinig door de relatief korte inschrijftijd in de *Almanak*. Op basis van de gegevens van de cohorten kon correctie in glijdende schalen worden toegepast (tabel 9, rij C, kolom c). Het lijkt mogelijk uit de cohortgegevens te extrapoleren, omdat de mechanismen achter de verschillen achterhaald konden worden. In de jaren vlak na 1815 bleken er relatief veel niet-standaardstudenten, die geen diploma op het oog hadden maar zich toch relatief lang inschreven. Na 1878 was het cijfer wederom relatief hoog door de studenten voor de Middelbare Akten, die eveneens vaak meerdere jaren colleges volgden. In de tussenliggende jaren is het aannemelijk dat de vertekening tussen de 1% en 3% bedraagt. Buiten de standaardstudenten komt in deze periode de promotiestudent het meeste voor, die door zijn korte inschrijftijd door de *Almanak* meestal gemist wordt. Binnen deze grenzen zijn de getallen die de cohortanalyse oplevert vrij willekeurig. Men zou zich kunnen voorstellen steeds met 2% te corrigeren. Maar er is feitelijk geen reden aan te nemen dat dit een beter resultaat oplevert, dan door te werken met de reële cijfers van de cohorten (tabel 3). Op basis van deze correcties kan men het totale aantal aanwezige standaardstudenten via de *Almanak* achterhalen.

De *Verlagen Onderwijs* geven voor 1878 geen betere data dan de *Almanak*, en na 1878 mist deze bron gemiddeld 30% der studenten, die tussen 1878 en 1900 het collegegeld ontdoken. Deze bron moest verder buiten beschouwing gelaten worden omdat deze omissie ook nog onregelmatig was.

Variabele	a.	b.	c.	d.
	Periode	Correctie-factor <i>Album</i>	Correctiefactor GSA	Jaar Almanak
A Flankeurs (in aantallen)	1831-32	-18	-18	1832
	1832-33	-2	-2	1833
B Vrije toegang (in aantallen)	1851-52	-45	-45	1853
	1852-53	-45	-45	1854
	1853-54	+20	+20	1855
	1854-55	+15	+15	1856
	1855-56	+6	+6	1857
C Overige studenten	1815-20	-7%	-4%	1816->1820
	1820-40	-7%	-3%	1820->1840
	1840-55	-11%	-1%	1840->1855
	1855-65	-11%	-2%	1855-1877
	1865-74	-30%	-4%	1878-1900
	1874-77	-6%		
D Inschrijfduur cohort	1878-00	-13%		
	1815-40	4,4	n.v.t.	
	1840-55	4,5		
	1855-65	3,3		
	1865-74	4		
	1874-77	5,8		
E Inschrijfduur standaardstudenten	1878-00			
	1815-40	4,6	n.v.t.	
	1840-55	4,8		
	1855-77	4,4		
	1878-00	6,2		

tabel 9: Correctiefactoren voor de opgave in het *Album Studiosorum* en de Studentenalmanak van de aantallen Groningse studenten in de negentiende eeuw

Het *Album* bleek een veel diverser beeld van de werkelijkheid van de studentenwereld te geven dan de Almanak. Veel meer niet-standaardstudenten vonden hun weg naar deze inschrijvingsregisters. Deze gegevens uit het *Album* zijn op twee manieren te verbinden met die uit de Almanak. De eerste methode corrigeert vooral vanuit de gemiddelde inschrijfduur voor alle studenten. De cohorten geven dezelfde diversiteit als het *Album* weer. De gemiddelde inschrijfduur in Groningen van de cohorten zal dus relatief laag zijn, omdat de korte inschrijfduur van de promotiestudenten en de meeste toehoorders het cijfer drukt. Als wij de standaard-inschrijfduur, die in grafiek 1 op 5 was gesteld vervangen door de gedifferentieerde inschrijfduur op basis van de cohortcijfers (tabel 9, rij D, kolom b), dan drukt dit cijfer door zijn relatieve laagheid direct het aantal overige studenten uit, die aldus weggefilterd worden (*Album I*). De tweede methode neemt de gegevens van het aantal overige studenten uit de cohorten als uitgangspunt (*Album II*). Via de cohorten is het aantal overige studenten te achterhalen (tabel 9, rij C, kolom b), zodat men de Albumcijfers daarvoor kan corrigeren en vervolgens dit getal met de gemiddelde inschrijfduur in Groningen van de standaardstudenten kan vermenigvuldigen (tabel 9, rij E, kolom b).

De waarschijnlijke periodisering van deze correcties kan worden vastgesteld op basis van de mechanismen achter deze vertekeningen: de nog ongeregelde immatriculatie rond 1815, de toename van het aantal promotiestudenten na 1838, de veranderingen in de praktijk van de

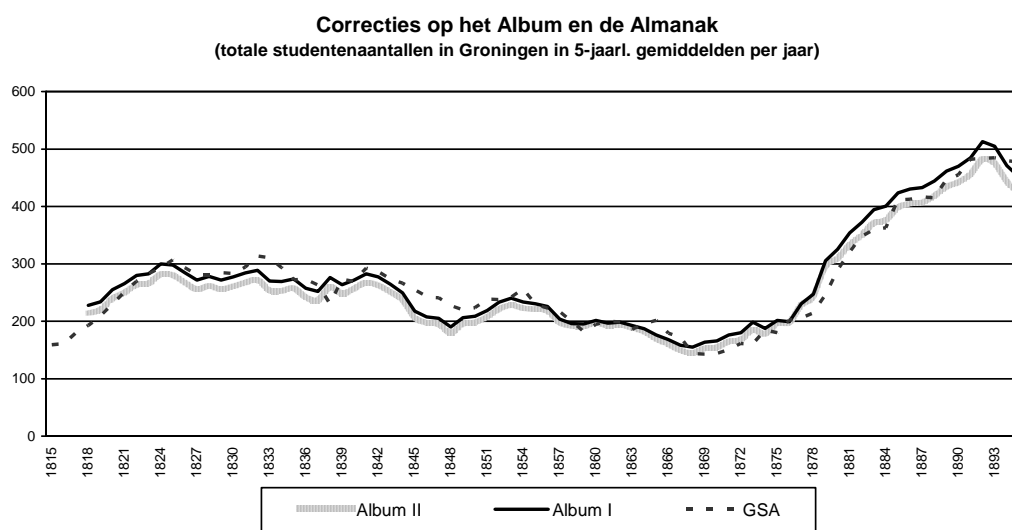
immatriculatie na 1855 en vooral na 1865 en het aantal Middelbare Akte-studenten na 1878.

Uiteraard kan het resultaat van deze correcties niet meer dan een poging opleveren de werkelijkheid van het aantal standaardstudenten te benaderen. Het zal onmogelijk zijn *Album* en Almanak in een 1:1 verhouding over elkaar te leggen. Maar tabel 10 laat zien dat de resultaten niet al te ver uit elkaar liggen. De periode tot 1850 is nog problematisch; van de andere periodes is het aannemelijk dat het gevonden resultaat erg dicht bij de werkelijkheid komt. Kolom d van tabel 10 levert dan het virtuele snijpunt van de gebruikte bronnen en de correctiemethoden. Tevens blijkt dat de methode *Album I* het dichtst bij dit snijpunt komt.

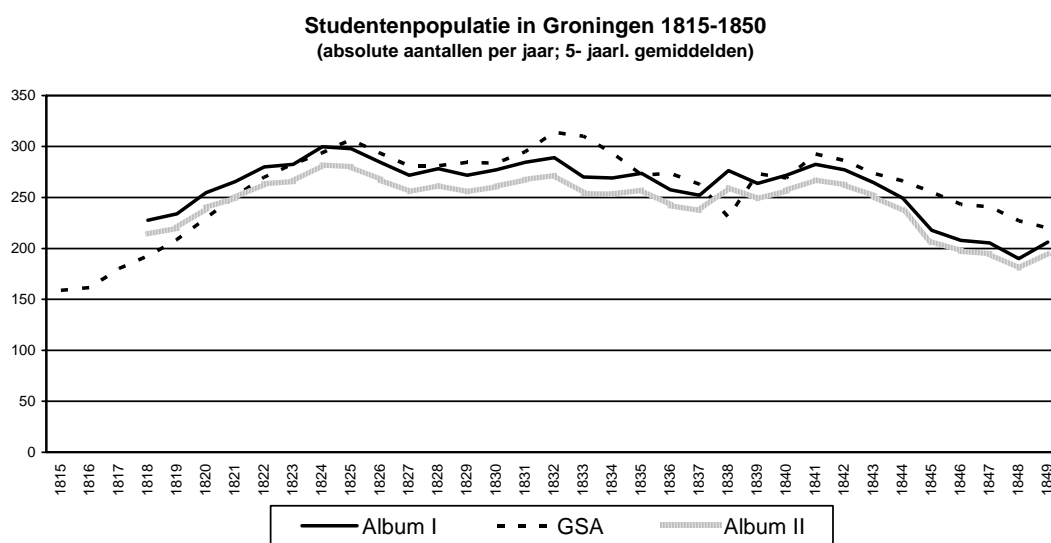
Gemiddeld aantal standaard- studenten per jaar na correctie	a	b	c	d	a/d	b/d	c/d
	<i>Album I</i>	<i>Album II</i>	GSA corr	gem.	<i>Album I</i>	<i>Album II</i>	GSA
	totaal	standaard			totaal	standaard	corr
Totaal 1815-1896	276	267	275	273	101	98	101
1815-55	256	239	259	251	102	95	103
1855-77	191	193	187	190	100	101	98
1878-96	417	416	414	416	100	100	100

tabel 10: Resultaat der correcties van de cijfers uit *Album* en Almanak

Gevisualiseerd is het resultaat van deze operatie in grafiek 6 te vinden. De verschillen tussen gecorrigeerde krommen zijn aanzienlijk kleiner dan die in grafiek 1. Als het goed is heeft de gereconstrueerde men een grafiek op basis van de *Album*-cijfers de vorm van de grafiek van de Almanak, die, zo constateerde wij reeds eerder, paradoxaal genoeg juist beter de verschuivingen in het aantal nieuwe standaardstudenten weergeeft dan het *Album* zelf. Een vergelijking tussen de beide grafieken leert dat dat inderdaad het geval is. Ondubbelzinnig is mijns inziens hiermee ook de superioriteit van de Studentenalmanak aangetoond als bron voor het aantal reël aanwezige gewone studenten, niet alleen ten opzichte van de *Verslagen Onderwijs*, maar ook ten opzichte van het *Album*.



grafiek 6: Correcties op het *Album* en de Almanak 1815-1896¹⁹



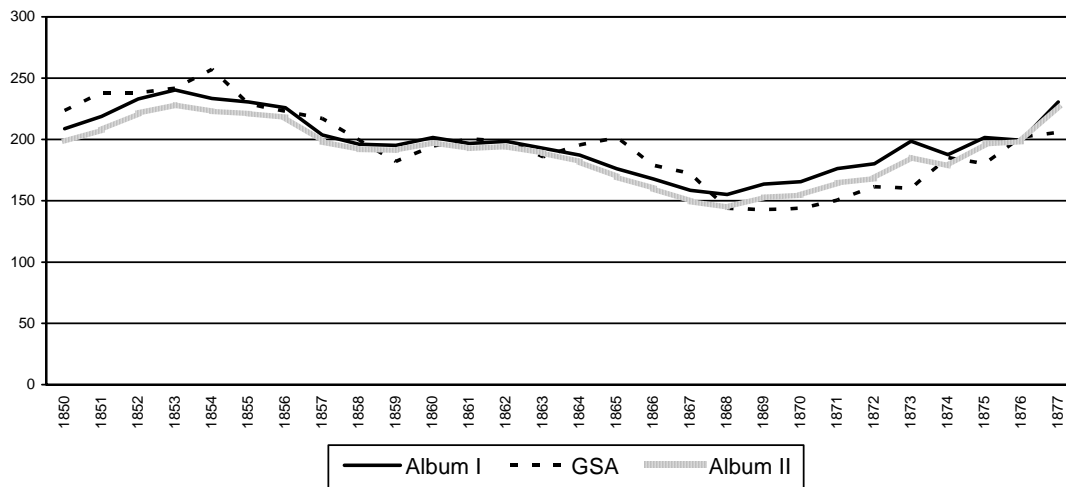
grafiek 7: Correcties op *Album* en Almanak 1815-1850

Het minst komen de aldus geconstrueerde grafieken in de periode 1815-1850 overeen. De correctiemethode op de Almanak en de methode *Album* I blijkt vooral in het begin van de jaren dertig en na 1845 uiteenlopende uitkomsten te geven. Deze verschillen kunnen eenvoudig verklaard worden. De gekozen methode om Almanak en *Album* vergelijkbaar te maken veronderstelt namelijk dat er zich buiten de correctiemechanismen geen abrupte verschillen in inschrijfpatronen voordoen. Doordat veel studenten in 1831 ten strijde trokken en bovendien in de nasleep van de veldtocht slecht studeerden was de inschrijfduur langer dan voor die periode gebruikelijk. Dit komt terug in hogere studentenaantallen in de Almanak. Dit verklaart ook de daling in de Almanak aan het einde van de jaren dertig. In 1836 en 1837 promoveerden relatief weinig studenten,²⁰ zodat Groningen daarna opeens 'leegliep'. Na 1845 deed zich het omgekeerde voor. In dat jaar daalden de instroomcijfers abrupt als gevolg van het verplichte toelatingsexamen. De scherpe daling in het *Album* werd pas geleidelijk waarneembaar in de Almanak.

¹⁹ Hierbij is vooruit gemiddeld (1815 is het gemiddelde van 1815, 1816, 1817, 1818 en 1819).

²⁰ In 1836 en 1837 promoveerde slechts 50% van het aantal dat in 1835 promoveerde, en 60% van het aantal van 1838, 1839 en 1840.

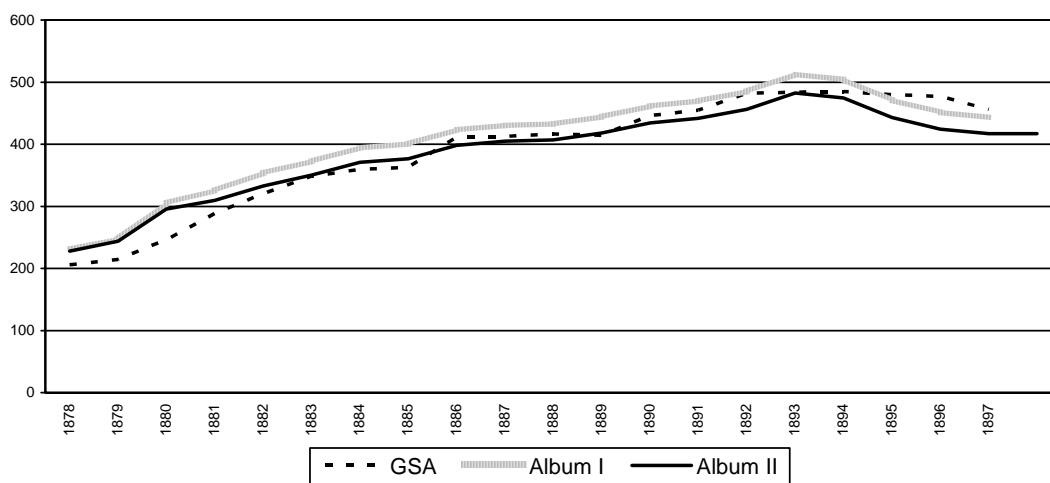
Studentenpopulatie in Groningen 1850-1877
(in 5-jaarl. gem. per jaar)



grafiek 8: Correcties op *Album* en Almanak 1850-1877

De meest forse correcties zijn voor de periode 1850-1877 doorgevoerd. Hier zijn de patronen, die de verschillende methodes opleveren, wat grilliger (grafiek 8). Het algemene beeld is echter wel eenvormig. Duidelijk is wel, dat de correctie voor de periode van vrije toegang (1851/52) nog niet geheel bevredigend is opgelost. Voor de periode 1877-1896 doen zich geen wezenlijke problemen voor zoals ook blijkt uit tabel 10 (zie ook grafiek 9).

Studentenpopulatie in Groningen 1877-1896
(in 5-jaarl. gem. per jaar)

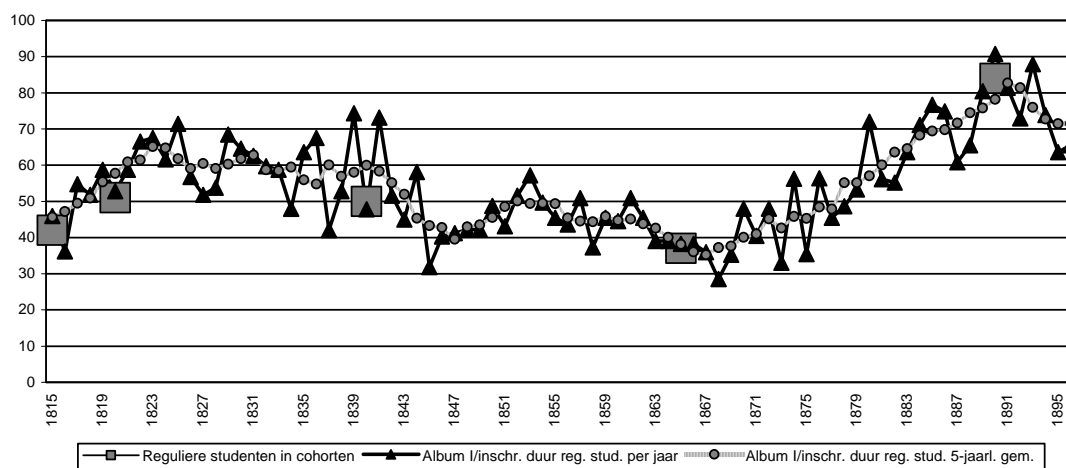


grafiek 9: Correcties op *Album* en Almanak 1877-1896

De confrontatie tussen *Album* en Almanak heeft er toe geleid dat we een behoorlijke greep gekregen hebben op de mechanismen die de fluctuaties in de studentenaantallen vertekenden. Het resultaat (grafiek 6) is vrij homogeen. Maar deze grafiek is gebaseerd op de totale studentenaantallen, en wij waren juist geïnteresseerd in het aantal standaardstudenten dat jaarlijks nieuw instroomde. Daartoe moet wederom een bewerking worden toegepast. Het is gebleken dat de methode *Album* I de meest evenwichtige resultaten opleverde. De correctiemethode leverde het totale aantal standaardstudenten. Als wij nu

de totale aantallen die deze methode oplevert, delen door de eerder gedefinieerde inschrijfduur der standaardstudenten zou men een goed beeld kunnen krijgen van dat waar wij naar op zoek zijn. We kunnen het resultaat controleren door middel van het aantal standaardstudenten dat bekend is uit de cohorten (grafiek 10). Het blijkt, dat de uitkomst goed aansluit bij de uitkomsten van het prosopografische onderzoek.

Instroom reguliere studenten in Groningen 1815-1896
(in absolute aantallen per jaar)



grafiek 10: Fluctuaties in het aantal eerste-jaarsstudenten in Groningen 1815-1890 op basis van correcties op het *Album Studiosorum*

Deze exercitie heeft misschien geen spectaculair andere, maar in een aantal opzichten toch wel duidelijk preciezere resultaten opgeleverd dan de ongecorrigeerde cijfers. Maar dit onderzoek heeft vooral de werkelijkheid achter de cijfers in kaart gebracht. Dat maakt het allereerst veel veiliger met deze cijfers te werken. Bovendien hebben wij er de praktijk van de universiteit in de negentiende eeuw beter door leren begrijpen. Methodisch tenslotte is gebleken, dat het recept van Jensma, de confrontatie van diverse kwantitatieve bronnen, die naar dezelfde werkelijkheid verwijzen, inderdaad de sleutel tot de oplossing van het probleem van de onbetrouwbare statistieken is. Maar daarbij was het prosopografische onderzoek ter aanvulling onmisbaar.

Universiteit Maastricht
Januari 2007

Literatuur

- Album Studiosorum Academiae Groninganae* (Groningen 1915).
 Bierman, A.I. *Van artsenijsmengkunde naar artsenijsbereidkunde. Ontwikkelingen van de Nederlandse farmacie in de negentiende eeuw* (Amsterdam 1988).
 Caljé, P.A.J. *De veranderende academie. Studenten en hun cultuur, de universiteit en de samenleving in Groningen in de negentiende eeuw* (Hilversum 2007).
Gedenkboek der vrijwillige flankeur-compagnie Groninger en Franeker studenten : bevattende benevens de voornaamste bijzonderheden der geschiedenis van dezelve, de stukken betrekkelijk hun oprigting, uittogt en terugtogt, in de jaren 1830 en 1831 (Groningen 1832).

- Geer van Jutphaas, B. J. L. de. *De Wet op het Hooger Onderwijs : uit de gewisselde stukken en de gehouden beraadslagingen toegelicht* (Utrecht 1877).
- Groen, M. *Het wetenschappelijk onderwijs in Nederland van 1815 tot 1980. Een onderwijskundig overzicht. I Wetgeving, civiel effect.* (Eindhoven 1987).
- Huizinga, J. *Geschiedenis van de universiteit gedurende de derde eeuw van haar bestaan, 1614-1914* (Haarlem 1953 (1914)).
- Jensma, G. & H. de Vries. *Veranderingen in het hoger onderwijs in Nederland tussen 1815 en 1940* (Hilversum 1997).
- Koops, W.R.H. "De Vrijwillige Flankeurs en de tiendaagse veldtocht (2 tot 12 augustus 1831)" in: W.R.H. Koops, ed. *Opstellen rond de Groninger universiteit* (Groningen 1990) 63-91.
- Lieburg, M.J. van. "De medische promoties aan de Nederlandse universiteiten (1815-1899)". *Batavia Academica*, v (1987) 1-17.
- Lieburg, M.J. van. "De tweede geneeskundige stand (1818-1865). Een bijdrage tot de geschiedenis van het medisch beroep in Nederland". *Tijdschrift voor Geschiedenis*, 96 (1983) 433-454.
- Lieburg, Marius Jan van. "De natuurkundige staatsexamens voor medische studenten en de constructie van een natuurwetenschappelijke basis voor de artsenopleiding tussen 1865 en 1880". *Gewina*, 18 (1995) 139-180.
- Otterspeer, W. *De wiekslag van hun geest. De Leidse universiteit in de negentiende eeuw* (s-Gravenhage 1992).
- Tellegen, B.D.H. "Statistiek der Hoogescholen". *Staatkundig en Staathuishoudkundig Jaarboekje*, 17 (1865) 196-211.