

ARCHITECTEN VAN HILVERSUM



HILVERSUM 3

1940-1975

ARCHITECTEN VAN HILVERSUM



Fragment glas-in-lood-
raam van A. Stokhof
de Jong gemaakt voor
het trappenhuis van
het G.E.B.-gebouw,
later herplaatst in het
trappenhuis van het
appartementencomplex
Oude Spoorbaan 2-32
in Villa Industria.
Het kleurrijke raam
bevat verwijzingen naar
elektriciteit en gas.

WEDEROPBOUW EN RUIMTELIJKE ORDENING

MAX CRAMER

ARIE DEN DIKKEN

ANTON GROOT

ANNETTE KOENDERS

ROB MARX

INEKE MARX-VAN DAAL

HARRY VAN DER VOORT



Glasraam in het trappenhuis van de Jan van Zutphenschool (nu de Wijde Blik), Augustinushof 59, 1968. In de foto een kaart van het Structuurplan voor de reconstructie van de kern van Hilversum van ir. J. de Ranitz uit 1961, met daarop verkeerswegen, groenvoorzieningen en woningen in het groen. -

ARCHITECTEN VAN HILVERSUM



HILVERSUM 3

1940-1975

INHOUD

4

■	TEN GELEIDE	De auteurs	8	■
■	<i>Architecten van Hilversum</i>			■
■	INLEIDING	Max Cramer	14	■
■	<i>Voltooiing en eerste aantastingen</i>	Anton Groot		■
■	<i>van de harmonische stad</i>			■
■	PUBLIEKE WERKEN EN	Anton Groot	30	■
■	STEDENBOUWKUNDIGE DIENST			■
■	<i>1940-1975 Verregaande verambtelijking en politisering</i>			■
■	SJOERD JOUSTRA	Annette Koenders	72	■
■	<i>Architect van frisse gemeentelijke gebouwen</i>			■
■	SCHOONHEIDS- EN	Arie den Dikken	98	■
■	WELSTANDSCOMMISSIE 1940-1975			■
■	<i>Er is geen kunst met groter sociale binding dan de bouwkunst</i>			■
■	PAUL BRIËT	Annette Koenders	114	■
■	<i>Ruimtekunstenaar en bouwhistorisch onderzoeker</i>			■
■	WIM ELSHUIS	Harry van der Voort	130	■
■	<i>Structuralist van het eerste uur in Hilversum</i>			■
■	ELZARD FALKENBURG	Rob Marx	142	■
■	EN JAAP MULDER			■
■	<i>Architecten van de wederopbouw</i>			■
■	ALBERT FEBERWEE	Harry van der Voort	160	■
■	EN CÄTHE RAUCH			■
■	<i>Tue Recht, Scheue Niemand</i>			■

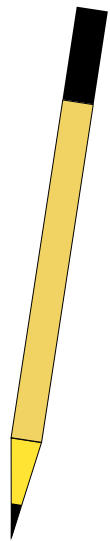
MEINDERT HARTMAN EN NIC EYLERS <i>Het werk ligt op straat</i>	Rob Marx	170	
ROBERT MAGNÉE <i>Compagnon van Dudok en structuralist</i>	Annette Koenders	180	
GERRIT MIDDAG <i>Ruim een halve eeuw geslaagd architect</i>	Ineke Marx-van Daal	220	
WIL WEERKAMP <i>Niets is mooier dan achter een tekenbord staan</i>	Rob Marx	234	
JAN VAN DER ZEE <i>De opdracht was: een jasje voor de apparatuur</i>	Rob Marx	244	
EPILOOG <i>Crisis en optimisme</i>	Annette Koenders	254	
HERKOMST AFBEELDINGEN		268	
AUTEURS, SPONSORS EN PARTNERS		270	
COLOFON		272	





TEN GELEIDE

8



Architecten van Hilversum

R.M.H. Magnée,
woonhuis
's-Gravelandseweg
152A, 1960.

Hilversum wordt vaak aangeduid als het mekka van de architectuur en stedenbouw uit de periode 1850-1970 in Nederland. Het grote aantal iconische gebouwen, ontworpen door befaamde en bewonderde Nederlandse architecten, ligt aan deze typering ten grondslag. Bouwwerken als Zonnestraal, Gooiland, de radiostudio's en natuurlijk ook het Raadhuis mogen zich zelfs in een internationale bekendheid verheugen. Namen als Berlage, Van den Broek en Bakema, Cuypers, Duiker, Eibink en Snellebrand, Elling, De Klerk, Maas, Merkelbach en Wils doen het hart van iedere architectuurliefhebber sneller kloppen.

Hilversum is ook uniek te noemen vanwege het werk van gemeente-architect Willem Marinus Dudok. Deze bouwmeester had tijdens zijn bijna 40-jarig dienstverband, vooral met het opstellen van uitbreidingsplannen, grote invloed op de stedenbouwkundige ontwikkeling van Hilversum. Kort na de realisering van zijn eerste werken kwam Hilversum al internationaal in de belangstelling te staan vanwege zijn tuinstadconcept en de door hem ontworpen openbare gebouwen. De afgelopen decennia is herhaaldelijk aandacht besteed aan de iconen en het werk van Dudok en zijn deze jonge monumenten onder de aandacht van een breed publiek gebracht.

Maar er valt veel meer te vertellen en te beleven. Wie waren de architecten die, binnen de ruimtelijke plannen van Dudok, voor de zo kenmerkende architectonische samenhang hebben gezorgd, waarbinnen die iconen kunnen schitteren? En wie hadden daartoe de aanzet gegeven en wie mochten hieraan een vervolg geven? Dat was altijd onderbelicht gebleven. Het werd tijd om hierin verandering te brengen.

VOORGESCHIEDENIS Vanaf 2009 is door een groep van zeven specialisten op het gebied van de Hilversumse ontwikkelings-geschiedenis, architectuur en stedenbouw diepgravend onderzoek verricht naar het werk van circa vijftig Hilversumse architecten. Talloze archieven en bouwdoSSIERS zijn geraadpleegd, in een enkel geval is een heel tekeningenarchief geordend en zijn vele jaargangen van dag- en architectuurbladen minutieus doorgenomen. Dat gold ook voor de notulen van de vergaderingen van burgemeester en wethouders, de gemeenteraad en zeker voor die van de schoonheidscommissie.

Genealogisch onderzoek is gedaan om meer over de herkomst van de bouwmeesters te weten te komen en, niet te vergeten, om nazaten te achterhalen die meer over hen konden vertellen. Veel mensen hebben ons gastvrij ontvangen. Zij hebben materiaal opgezocht en hebben dit voor deze uitgave beschikbaar gesteld. Het onderzoek heeft dan ook nieuwe gegevens en beeldmateriaal opgeleverd,

Fragment glas-in-lood-
raam voormalige melk-
fabriek, Larenseweg
36. Ontwerp en uitvoe-
ring Johan en Femina
Schilt-Geesink, Laren,
1957. Dit raamdeel
toont het winnen van
de melk door de boer
via het vee en zijn
werkkracht.

waardoor voor het eerst een goed beeld van leven en werk van deze ontwerpers kon worden gegeven.

Bij de start van ons onderzoek in 2009 gingen de gedachten nog uit naar het samenstellen van een reeks monografieën over de belangrijkste architecten naast Dudok. De eerste onderzoeksresultaten waren echter zo veelbelovend dat het project al snel groter werd. Het aantal architecten werd uitgebreid op grond van twee criteria: zij moesten een redelijk aantal bijzondere projecten in Hilversum hebben gerealiseerd én zij moesten in Hilversum, of tenminste in het Gooi, hebben gewoond, wat vanzelfsprekend inhoudt dat er toch ook nog architecten zijn waaraan geen aandacht geschonken kon worden. De artikelen over de geselecteerde bouwmeesters zouden in één boek van kloek formaat worden gebundeld. Daarin zou ook het gemeentelijk beleid ten aanzien van de uitbreiding van Hilversum worden behandeld, want dat was immers het kader waarbinnen de particuliere architecten hadden moeten opereren. Ook de voorgangers en opvolgers van Dudok zouden besproken moeten worden. Zo groeide het project gestaag!

VIER DELEN Uiteindelijk bleek het verzamelde materiaal zo omvangrijk en uniek dat in het eindstadium van het onderzoek voor een uitgave in vier delen is gekozen, die ook recht doet aan de verschillende fasen binnen de ontwikkelingsgeschiedenis van Hilversum. De particuliere architecten zijn, op grond van het zwaartepunt van hun werken, binnen deze tijdvakken geplaatst en vervolgens alfabetisch gerangschikt. Soms was daarbij een zekere overlap niet te voorkomen.

NAAMGEVING De titel van de boekenreeks is *ARCHITECTEN VAN HILVERSUM*. Elk deel heeft vervolgens een subtitel gekregen. Daarvoor is leentjebuur gespeeld bij de in Hilversum gevestigde omroep. In de gloriejaren van de radio stond Hilversum op de zenderschaal van ieder radiotoestel en later kreeg de plaats met aanduidingen als Hilversum 1, 2, 3 en 4 vooral nationale bekendheid. Die zendernamen worden niet meer gebruikt en lenen zich nu uitstekend voor de vier boekdelen. Het gebruik van deze vertrouwde namen is ook een vingerwijzing dat Hilversum net zo goed Monumentenstad of Architectuurstad is als Mediastad.

OPZET Ieder deel opent met een algemene inleiding waarin de ontwikkelingen en achtergronden worden beschreven waarmee particuliere architecten zowel als gemeentelijke bouwkundigen geconfronteerd werden. De al eerder genoemde iconen, in blauwe vlakken geplaatst, vormen een referentiekader voor de werken van de Hilversumse architecten. In aparte hoofdstukken worden vervolgens in chronologische volgorde de bouwkundigen en architecten in gemeentedienst besproken. In deel 2 van deze boekenreeks zijn ook hoofdstukken gewijd aan plantsoenmeester J.H. Meijer en de Hilversumse schoonheidscommissie, en deel 3 bevat mede een hoofdstuk over de schoonheidscommissie en de latere welstandscommissie. In ieder deel wordt een stuk van de geschiedenis van Publieke Werken beschreven. Daarna volgen op alfabetische volgorde de hoofdstukken over de particuliere bouwmeesters. Alle hoofdstukken zijn op eenzelfde wijze ingedeeld: Personalia, Opleiding en Werk en een terugblik op de betekenis van de architect in kwestie. In de epiloog wordt bondig beschreven hoe de monumenten in Hilversum zijn behouden en gerestaureerd. Bij het vierde deel verschijnt een losse bijlage met registers.

BOEKONTWERP EN -OPMAAK Het is bekend dat schetsen of ontwerpen voor gebouwen soms ontstonden op bijvoorbeeld bier-viltjes, in muziekguitaven of op achterkanten van sigarendozen. De uitwerking ervan vond daarentegen meestal op grote vellen papier plaats. Om recht te doen aan deze prachtige tekeningen en foto's is gekozen voor boeken van een kloek formaat met grote pagina's, zodat schetsen, tekeningen en foto's de nodige ruimte kunnen krijgen.

In de architectuur is de geometrie een belangrijke basis en daarom is bij het boekontwerp ook uitgegaan van een strak geometrische indeling met verticale en horizontale zones. Binnen een basisraster

komen staande banen en liggende stroken voor, die ook vaak als tekstdragers functioneren.

Architecten zijn doorgaans kleurrijke personen. Dat is in de boeken duidelijk te zien. Aan elke architect in de boekenreeks is in willekeurige volgorde een kleur toegewezen die in het desbetreffende hoofdstuk voor banen, stroken en achtergrondtinten van kader-takten wordt gebruikt. De banen en stroken lopen van de pagina af, zodat de kleuren ook op de snede van het boekblok zijn te zien. In de architectenhoofdstukken is aan de buitenkant op elke pagina een dubbele handgreep aangebracht. In de bovenste is de aan de architect toegewezen kleur zichtbaar en in de onderste de kleur bremgeel voor een gemeentelijke architect of heidepaars in geval van een particuliere architect.

In de algemene hoofdstukken en op het omslag zijn de kleuren hoofdzakelijk blauw en geel, kleuren die in het gemeentewapen van Hilversum voorkomen en – daarvan afgeleid – als de Hilversumse kleuren worden gezien. Voor de omslagen van de boeken is ervoor gekozen niet een enkel gebouw of een samenstel van gebouwen af te beelden, maar een in de betreffende bouwperiode passend raam dat van binnenuit is gefotografeerd en waarin een plattegrond van Hilversum uit dat tijdvak is verwerkt.

Op de openingspagina van ieder architectenhoofdstuk staat een korte typering met erboven een potloodje, bij uitstek het attribuut waarmee architecten sinds jaar en dag hun vele schetsen en tekeningen maken.

DANK Vier boeken, tientallen architecten, honderden gebouwen: een werkelijk zeer omvangrijk project. Dat hadden de auteurs nooit voor elkaar kunnen krijgen zonder de hulp van vele anderen: de medewerkers van het Streekarchief Gooi- en Vechtstreek en Collectie Hilversum; familieleden en oud-medewerkers van architecten; eigenaren, bewoners en gebruikers van bouwwerken; medewerkers van woningcorporaties en van diverse archieven en andere onderzoekers die zich al eerder bezig hadden gehouden met onderwerpen die voor ons relevant waren. Het is ondoenlijk om hier iedereen bij name te noemen. Daarom willen we graag op deze plaats iedereen die ons heeft geholpen heel hartelijk danken. Verder zijn we onze uitgever, Thys VerLoren van Themaat, zeer erkentelijk voor zijn vertrouwen in ons en in ons project. Tenslotte willen we graag onze sponsors bedanken. De combinatie van informatie over architecten en hun gebouwen enerzijds en gemeentelijk beleid en gemeentelijke gebouwen anderzijds in één boekproject is uniek in Nederland. Onze sponsors geloofden in deze aanpak, en maakten het mogelijk de onderzoeksresultaten in deze vier boekdelen te presenteren. De verschijning van deel 1 was voor enkele erfgoedinstanties aanleiding zich als partner aan te bieden, waar we graag gebruik van maakten. Daarom nogmaals dank aan iedereen die ons geholpen heeft. Zonder u was het niet gelukt!

De auteurs



Het eerste deel behandelt de aanloop naar de planmatige ontwikkeling van Hilversum. Als startpunt is 1850 gekozen, toen de eerste veranderingen in het dorp duidelijk zichtbaar werden. Een jaar later kreeg Hilversum door de inwerkingtreding van de gemeentewet, net als veel andere Nederlandse gemeenten, de taak toebedeeld om bouwplannen voor gebouwen langs de openbare weg goed te keuren. Hiervoor werd in 1859 een gemeenteopzichter aangesteld. In eerste instantie werd er vooral langs uitvalswegen gebouwd, waardoor Hilversum de typische kenmerken van lintbebouwing kreeg. Betere verbindingen zorgden in het vierde kwart van de 19^e eeuw voor een explosieve groei, waardoor in 1879 de aanstelling van een gemeentearchitect noodzakelijk werd om de uitbreidingen in goede banen te leiden. Het boeren- en nijverheidsdorp ontwikkelde zich steeds meer tot een plaats waar ook ruimte was voor

villa's, industrieën en arbeiderswoningen. Hilversum werd een plaats waar jonge architecten verzekerd waren van werk en hun eigen bureau konden starten. Dit verklaart de komst van het grote aantal particuliere bouwmeesters naar Hilversum. Tegen de eeuwwisseling dienden zich de eerste plannen aan waarin meer samenhang tussen bebouwing en omgeving werd nagestreefd, bijvoorbeeld in de eerste villaparken en in het uitbreidingsplan uit 1905. Toch was het voor de gemeente moeilijk vat op een planmatige uitbreiding te krijgen, omdat de ontwikkelingen vooral door particulier eigendom en initiatief werden bepaald. De groei zette zich echter onverminderd voort. In 1914, na het overlijden van gemeentearchitect Piet Andriessen, ging het gemeentebestuur voor zijn opvolging op zoek naar een ervaren bouwkundige die aan deze stormachtige ontwikkelingen structureel leiding kon geven.

Gemeente Hilversum

- Publieke Werken
- H. Spijker
- A. Houtman
- J. Rietbergen
- P. Andriessen

Particuliere architecten

- B.H. Bakker
- P.J.J.M. Cuypers
- J. van Dillewijn
- M. Geldmaker
- J. de Groot Azn
- J.W. Hanrath
- G.P.G. Kloppers
- J. London
- H. Nieuwenhuijsen
- Bureau Oosterspoorweg
- G.B. Salm, A. Salm
- J.J. Servais
- J.H. Slot
- E. Verschuijl
- J.E. Vixseboxse

In het tweede deel wordt aandacht besteed aan de periode waarin Dudok, eerst als directeur Publieke Werken en later als gemeentearchitect, leiding gaf aan de ruimtelijke ontwikkeling van Hilversum. Als een echte regisseur zorgde hij voor een grote samenhang in de uitbreidingsgebieden en heel Hilversum door een zorgvuldig opgezet en toekomstgericht stedenbouwkundig plan, dat met hoogwaardige bebouwing werd ingevuld. Vanzelfsprekend had hij daarbij de hulp van anderen nodig, vooral van het door hem geïnitieerde gemeentelijk woningbedrijf en de plaatselijke volkswoningbouwver-

enigingen. Dudok werd bovendien door het college van burgemeester en wethouders nadrukkelijk gesteund in zijn visie op de ontwikkeling van Hilversum. Vooral wethouder Barend Bakker, ook een vooraanstaand Hilversums architect, was een groot bewonderaar van hem. Als lid van de in 1923 opgerichte plaatselijke schoonheidscommissie kon Dudok invloed uitoefenen op de vormgeving van het werk van particuliere architecten. In dit deel worden circa twintig architecten besproken, die aan deze bloeiperiode hebben bijgedragen.

Gemeente Hilversum

- Publieke Werken
- J. Schipper
- J.H. Meijer
- Schoonheidscommissie 1923-1940

Particuliere architecten

- N. Andriessen
- B.H. Bakker, H. Bunders
- B.H. Bakker, C.M. Bakker
- J.C. Brand jr
- J. Dullaart
- J.C. van Epen
- C. de Groot Jzn
- H. de Groot
- W.C. Hamdorff
- J. van Laren
- H.F. Sijmons
- C. Trappenburg
- P. Vorkink, J.P. Wormser, J.A. Wentink
- D.A. van Zanten

DEEL 3: HILVERSUM 3 1940-1975 WEDEROPBOUW EN RUIMTELIJKE ORDENING

De wederopbouwperiode met haar snelle veranderingen en grote ontwikkelingen vormt het onderwerp van het derde deel. In Hilversum werden de open plekken in het door Dudok in 1933 opgestelde Beëindigingsplan gestaag opgevuld. De bevlogen burgemeester J.J.G. Boot, in functie van 1951 tot 1968, toonde zich bezorgd over het gebrek aan grond voor woningbouw. Er was nog ruimte in Hilversum, maar de grens met de omringende natuur kwam in zicht. Hoogbouw wilde men echter vermijden, evenals aantasting van de groenstructuur en de harmonische wijken. Om in de woningbehoefte te kunnen voorzien – in 1958 werd in Hilversum de 100.000^e inwoner verwelkomd – ging de gemeente op zoek naar locaties buiten de bebouwde kom en zelfs buiten de gemeentegrenzen, maar ook binnen het bestaande stedelijk gebied. Het woningprobleem spitste zich niet alleen toe op Hilversum, maar werd door het gehele Gooi gedragen. Er werd op alle ambtelijke en bestuurlijke niveaus gewerkt aan structurele oplossingen. Dudok had met vooruitziende blik al zitting genomen in de vaste commissie voor de uitbreidingsplannen in Noord-Holland van de Provinciale

Planologische Dienst. Verder waren er het eerste Gooicongres met alle Gooise gemeenten (1958), het Streekplan voor de Gooi- en Vechtstreek (1964), de Eerste Nota inzake de Ruimtelijke Ordening (1960) en de Wet op de Ruimtelijke Ordening (1962). Daarmee werd de ruimtelijke ordening steeds meer een opgave in groter verband. Intussen ging de gemeente door de opkomst van de professionele projectontwikkeling een meer faciliterende rol spelen, waarbij de traditionele verbinding tussen stedenbouw en architectuur geleidelijk werd losgekoppeld. Na het vertrek van Dudok in 1954 mocht zijn vervanger, ir. Sjoerd Joustra, als architect en chef van de bouwkundige afdeling van Publieke Werken alleen openbare gebouwen ontwerpen, want stedenbouwkundige projecten werden aan de nieuw opgerichte Stedenbouwkundige Dienst overgelaten. Toen had de gemeente dus geen ontwerper meer in dienst bij wie alle lijnen samenkwamen. Gevolg was dat in de jaren zestig vooral architecten van buiten Hilversum meer en meer het dorpsbeeld bepaalden, met dominante en vaak minder in de omgeving passende gebouwen. Een logisch eindpunt van onze studie.

Gemeente Hilversum

Particuliere architecten

- Publieke Werken en Stedenbouwkundige Dienst
- Sj. Joustra
- Schoonheids- en welstandscommissie 1940-1975

- P.H.N. Briët
- W.G. Elshuis
- E.C. Falkenburg, J.H. Mulders
- A.J. Feberwee, C.J.H. Rauch

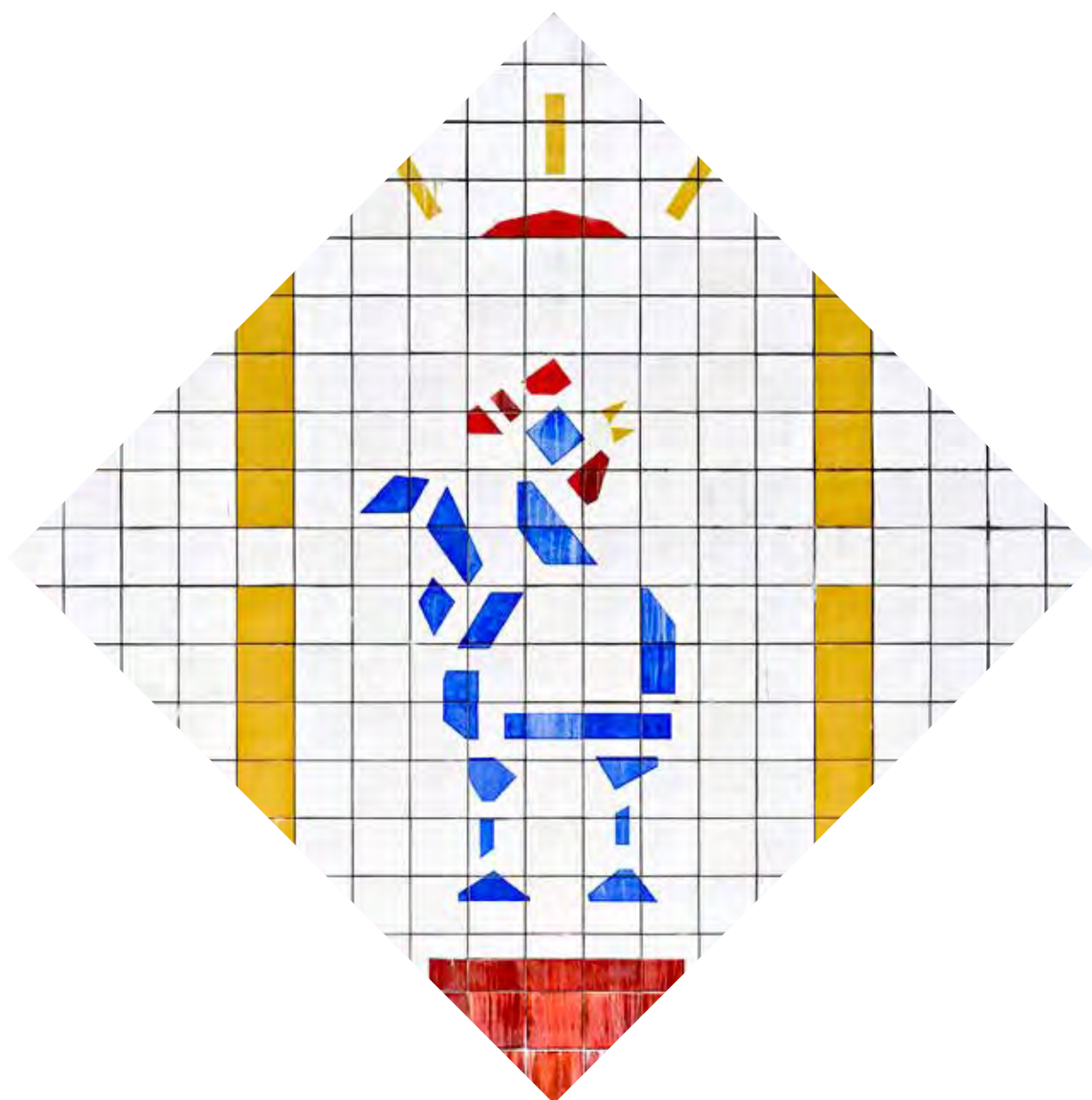
- M.E. Hartman, N. Eylers
- R.M.H. Magnée
- E.G. Middag
- W.M. Weerkamp
- J. van der Zee

DEEL 4: HILVERSUM 4 1915-1974 DUDOK IN TEKENINGEN EN EERSTE FOTO'S

In deze reeks mag het oeuvre van Dudok niet ontbreken. Omdat er in de afgelopen decennia diverse publicaties zijn verschenen over zijn leven en werk is gekozen voor het presenteren van de collecties ontwerp- en bouwtekeningen en glasnegatieven die in het Streekarchief Gooi- en Vechtstreek aanwezig zijn. Daarbij wordt beschreven welke fotografen erbij betrokken waren, hoe de foto's tot stand kwamen en hoe de collectie in het Streekarchief terechtgekomen is. Op de foto's zijn de gerealiseerde werken vlak na de

oplevering te zien, in ongerepte staat; alleen de beplanting moest soms nog tot volle wasdom komen. De foto's geven een prachtig beeld van wat Dudok, en zijn naaste medewerkers, voor ogen moeten hebben gestaan na de aanvaarding van een nieuwe opdracht. Deze beelden zijn van een ongekennde schoonheid en werden regelmatig gebruikt voor publicaties in (inter)nationale vakbladen. Dit beeldmateriaal vormde ongetwijfeld een inspiratiebron voor vele particuliere architecten in Hilversum en andere gemeenten in Nederland.





Fragment tegeltableau
voorgevel Muziekcentrum
van de Omroep, Heuvel-
laan 33. Ontwerp Bart van
der Leek, Blaricum, 1958.
Uitvoering door Konink-
lijke Aardewerkfabriek
N.V. De Porceleynse Fles,
Delft, 1959. Afgebeeld
is de kraaiende (VARA-)
haan onder de opkomen-
de zon.

HILVERSUM 3



INLEIDING

1940-1975 WEDEROPBOUW EN RUIMTELIJKE ORDENING

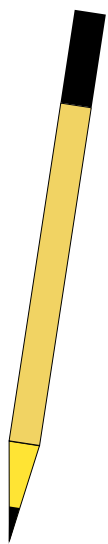
1940-1945 STILSTAND

Uit de werkenlijsten van de architecten die in dit deel behandeld worden blijkt dat al vrij snel na de inval van de Duitsers de bouw van woningen en andere bouwprojecten ook in Hilversum achteruitging. Dit kan ook uit het archief van Bouw- en Woningtoezicht worden opgemaakt. Hierin komen de beschreven particuliere architecten nauwelijks voor. Alleen lopende projecten werden afgemaakt. Dit gold bijvoorbeeld voor de bouw van een groot aantal woningen rond de Curiestraat naar ontwerp van de architecten F.A. Barbiers, J. Helmond jr. en W.F. Schaefer.¹ Ook aan de J.P. Coenstraat werden nog woningen gebouwd, van de architecten H. Bunders en J. van Laren.² Nog wel ingediende bouwvragen hadden voornamelijk betrekking op bescheiden verbouwingen en uitbreidingen van bestaande gebouwen. De bezetter wilde grip houden op het gebruik van bouwmaterialen in Nederland en kwam al in 1940 met beperkende maatregelen. Vanaf 1942 moest tevens een vergunning voor de toepassing van bouwmaterialen worden verkregen. Toestemming werd alleen verleend als



J. Helmond jr.,
ontwerp woonblok
Curiestraat 9-25, 1940.

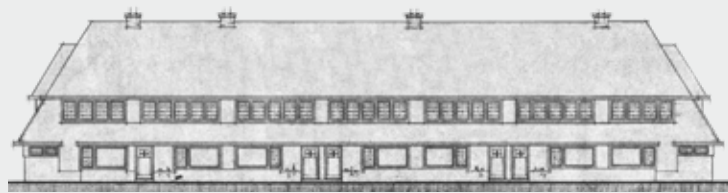
Voltooiing
en eerste
aantastingen
van de
harmonische
stad



J. Helmond jr., architect in oorlogstijd

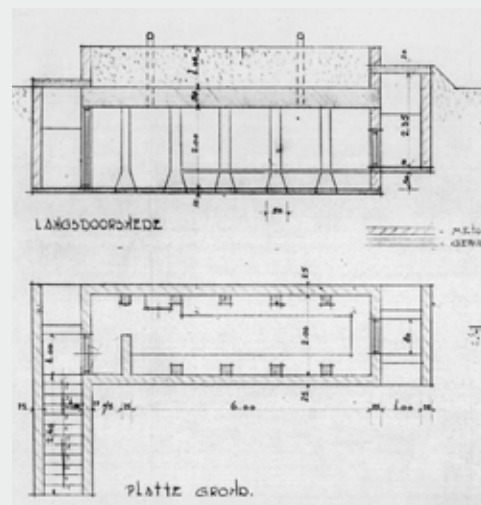
Johannes Helmond werd op 22 mei 1911 in Utrecht geboren. Zijn vader, de bouwkundige Johannes Helmond sr., was in augustus 1910 met Gerritje Immerzeel getrouwd. In 1924 verhuisde het gezin met vijf kinderen, waarvan Johannes het oudste was, naar Hilversum, waar Helmond sr. een functie bij de afdeling Bouwtoezicht had gekregen. Hier was hij tussen 1923 en 1927 als ontwerper bij een zestal bouwaanvragen betrokken, waaronder een dubbele middenstandswoning aan Gijsbrecht van Amstelstraat 358 en Loosrechtseweg 59.³

Helmond jr. volgde begin jaren dertig een opleiding tot betonconstructeur in Arnhem. Ruim een jaar voor hij in juni 1933 zijn diploma behaalde ontwierp hij in Hilversum zeven woningen aan Orionlaan 12-22 en Kamerlingh Onnesweg 267.⁴ Spoedig daarna kwam hij weer naar Hilversum, waar hij de woning Johan de Wittlaan 19 betrok. Op 18 augustus 1937 trad hij met Willempje Maria Hogenbirk in het huwelijk. Zij kregen in 1939 twee dochters en daarna volgden nog drie zoons. Helmond jr. was in 1935 betrokken bij de verbouw van een bergplaats tot kerkgebouwtje voor de Gereformeerde Gemeente op het achterterrein van Langestraat 50. In *De Banier* van augustus 1935 werd hij als architect voor zijn inspanningen bedankt.⁵ In de periode 1935-1940 ontwierp hij in Hilversum 32 projecten, waaronder één villa, 17 blokken van twee woningen, 7 blokken van drie en 3 blokken van vier woningen. Daarnaast realiseerde hij een blok van vijf en een van negen woningen. In 1939 liet Helmond jr. in verschillende dagbladen een advertentie plaatsen, waarin



hij een bouwterrein voor zeven villa's met een goedgekeurd verkavelingsplan te koop aanbod.⁶ Dit plan is vermoedelijk niet uitgevoerd. Gedurende de oorlog was Helmond jr. een van de weinige architecten met een nog redelijk gevulde portefeuille, zij het met kleine projecten. Elk jaar diende hij wel enkele bouwaanvragen in, waaronder in 1940 een plan voor een schuilkelder naast de werkplaatsen van sanatorium Zonnestraal en in 1944 voor een schuilkeldertje aan Wandelpad 30-32.⁷ In 1946 ontwierp Helmond jr. een herbouwplan voor Hilvertsweg 37. Er stonden in Hilversum in totaal 87 projecten op zijn naam, toen hij omstreeks 1947 naar Haarlem verhuisde voor een baan als technisch ambtenaar bij die gemeente. Hij woonde daar eerst aan Van Kinsbergenplein 45 en na 1954 aan Oosterduinweg 23. In april 1954 overleed de jongste van de tweeling op slechts 15-jarige leeftijd. Johannes Helmond jr. stierf op 20 januari 2000 in Haarlem, 88 jaar oud.⁸

J. Helmond jr., ontwerp schuilkelder bij Wandelpad 30-32, 1944.



J. Helmond jr., ontwerp Orionlaan 12-22 en Kamerlingh Onnesweg 267, 1933.

de noodzaak werd aangetoond en de Duitsers deze materialen niet zelf nodig hadden. Onder deze omstandigheden kwam de bouw geleidelijk tot stilstand. Ondanks deze beperkingen wisten enkele architecten, onder wie Helmond jr., zich gedurende de hele oorlogsperiode met kleine, weinig materiaal kostende bouwzaken bezig te houden.

MILITAIRE GEBOUWEN Vanaf 1942 mochten in principe alleen de Duitsers nog bouwen. Zij stelden hoge eisen aan de onderkomens van hun manschappen. Bestaande kazernes werden aangepast of uitgebreid. Ook in Hilversum werd driftig gewerkt. Nadat plannen van de Duitsers om het Raadhuis in een groene camouflagekleur te schilderen door het gemeentebestuur ternauwernood waren voorkomen, werd de raadhuisstoren met netten ingepakt, zodat dit opvallende gebouw niet als oriëntatiepunt voor geallieerde vliegers kon dienen.⁹ Rond Hilversum werden verdedigingslinies aangelegd, zowel voor lucht- als grondafweer. *Fliegerabwehrtürme* en verplaatsbaar luchtafweergeschut behoorden tot de eerstgenoemde linie. De grondverdediging bestond uit een tankgracht rond Hilversum, loopgraven, geschutopstellingen, prikkeldraadversperringen, mijnevelden en spermuren. Sporen hiervan zijn nog steeds in het landschap traceerbaar.¹⁰

1 SAGV167, Archief bouwvergunningen gemeente Hilversum 1885-2000, bouwzaken 1940/142, 143, 145, 147 en 168.
2 SAGV167, bouwzaken 1941/77 en 142.
3 SAGV167, bouwzaken 1923/2509, 1924/5920, 1925/1082, 1925/1903 en 1927/5041.

4 SAGV167, bouwzaak 1932/2346.
5 *De Banier*, staatkundig gereformeerd dagblad, 24 augustus 1935.
6 *De Gooi- en Eemlander*, 18 februari 1939. In het archief van Bouw- en Woningtoezicht is in de jaren 1938 en 1939 nog geen goedgekeurd plan teruggevonden.

7 SAGV167, bouwzaken 1940/172 en 1944/17.
8 myheritage.nl/site-family-tree-399513901/helmond.
9 Gemeente Hilversum, *Verslag over jaren 1939-1949*, Hilversum, 1951, blz. 30.
10 S. van der Weede, *Over de heide en door de bossen*, rapport 2017, blz. 10.

Officierswoningen en -mess Rading 3-15, 19-29, 31-33, 37-51

1942

Architect Organisation Todt (1938-1945)

Tijdens de Tweede Wereldoorlog vormden landgoed Zonnestraal, vliegveld Hilversum en de *Fliegerhorst* (nu Korporaal Van Oudheusdenkazerne) één Duits militair complex. Voor de officieren werd aan de Rading nabij Zonnestraal het *Herman Göringlager* gebouwd, dat bestond uit 11 bunkerwoningen en een mess genaamd Casino. Door de 55 cm dikke betonnen muren met metselwerk te bekleden en de daken met riet te dekken, leken de bunkerwoningen, zeker vanuit de lucht, op een boerendorp.

Na de oorlog werd Zonnestraal eigenaar en liet de officierswoningen verbouwen tot dubbele woningen, die nog steeds in gebruik zijn.





WEDEROPBOUW EN RUIMTELIJKE ORDENING

Hilversum wordt vaak aangeduid als het mekka van de jonge bouwkunst in Nederland. Tien jaar lang hebben zeven specialisten onderzoek gedaan naar zo'n vijftig architecten die in Hilversum hebben gewoond en gewerkt. In Hilversum 3, het derde deel van een vierdelige reeks, komt de periode 1940-1975 aan bod.

Dit deel gaat over de periode waarin de invloed van Dudok op de ruimtelijke ordening geleidelijk minder werd. Na de Tweede Wereldoorlog kwam de bouw maar langzaam op gang. Dankzij nieuwe gebouwtypen en toepassing van systeembouw werden in de jaren vijftig veel woningen gebouwd, meestal in een groene omgeving met veel licht, lucht en ruimte. De wijken straalden een groot optimisme uit. Hilversum was trots op de bereikte resultaten en liet deze graag aan bezoekers zien. In het begin van de jaren zestig waren de meeste open ruimten binnen het vooroorlogse Beëindigingsplan van Dudok volgebouwd. Men ging op zoek naar bouwlocaties in het buitengebied, zoals Egelshoek, Kerkelanden en de Hilversumse Meent. Projectontwikkelaars en architecten van buiten kregen een grotere rol. Met weinig begrip voor de planmatige stad verrezen de eerste groot-schalige projecten, veelal zonder context en met veel contrast.

In Hilversum 3 komen tien architecten(bureaus) aan de orde, maar ook Publieke Werken, de Stedenbouwkundige Dienst en de welstandscommissie. Een enorme hoeveelheid afbeeldingen, waarvan een groot deel speciaal voor dit boek is gemaakt, completeert het geheel.

MAX CRAMER

ARIE DEN DIKKEN

ANTON GROOT

ANNETTE KOENDERS

ROB MARX

INEKE MARX-VAN DAAL

HARRY VAN DER VOORT



9 789087 049669