

ARCHITECTEN VAN HILVERSUM



HILVERSUM 2

1915-1940

ARCHITECTEN VAN HILVERSUM



Glas-in-loodramen
van Winkelman &
Van der Bijl boven entree
kantoorgebouw
De Gooi- en Eemlander,
Groest 21, 1928.

PLANMATIGE STEDENBOUW EN VOLKSHUISVESTING

MAX CRAMER

ARIE DEN DIKKEN

ANTON GROOT

ANNETTE KOENDERS

ROB MARX

INEKE MARX-VAN DAAL

HARRY VAN DER VOORT

Met bijdragen van:

BERT BOLLE

HENK SCHIPPER



Glas-in-loodraam in de hal van de Catharinaschool, thans Groest 101-127 en Schapenstraat 170-194. In het raam een wandelkaart van Hilversum uit 1910.

ARCHITECTEN VAN HILVERSUM

HILVERSUM 2

1915-1940

INHOUD

■	TEN GELEIDE	De auteurs	8	■
■	<i>Architecten van Hilversum</i>			■
■	INLEIDING	Max Cramer	14	■
■	<i>Hilversum een internationaal epicentrum</i>	Anton Groot		■
■	PUBLIEKE WERKEN	Anton Groot	30	■
■	<i>1915-1940 Turbulente jaren</i>			■
■	JACOB SCHIPPER	Henk Schipper en Annette Koenders	42	■
■	<i>Het geheugen van Publieke Werken</i>			■
■	JAN MEIJER	Annette Koenders	54	■
■	<i>Tovenaar met bloemen</i>			■
■	SCHOONHEIDSCOMMISSIE 1923-1940	Arie den Dikken	68	■
■	<i>Ons streven is Hilversum voor leelijkheid te behoeden</i>			■
■	NIC ANDRIESSEN	Rob Marx	78	■
■	<i>De Dudok van katholiek Hilversum</i>			■
■	HENDRIK BUNDERS	Max Cramer	96	■
■	<i>Bepalend voor het handschrift van het bureau in de jaren twintig</i>	Anton Groot		■
■	KEES BAKKER	Max Cramer	106	■
■	<i>Een van de belangrijkste architecten van Curaçao</i>	Anton Groot		■
■	JAN BRAND JR	Rob Marx	114	■
■	<i>Amsterdamse School in Hilversum</i>			■
■	JAN DULLAART	Anton Groot	118	■
■	<i>Architect en zakenman</i>			■

JOP VAN EPEN <i>Praktisch idealist met baksteen</i>	Annette Koenders	136	
COR DE GROOT JZN <i>Goed opgeleide architect van de samenwerking</i>	Arie den Dikken	152	
HENK DE GROOT <i>In alle opzichten bekwaam en betrouwbaar</i>	Arie den Dikken	172	
WOUTER HAMDORFF <i>Bouwer van landhuizen</i>	Anton Groot	178	
CO VAN LAREN <i>Een dienend architect</i>	Ineke Marx-van Daal	188	
HERMAN SIJMONS <i>Een Gooise architect in Hilversum</i>	Anton Groot	204	
KEES TRAPPENBURG <i>Op de fiets naar Vlissingen</i>	Rob Marx	216	
PIET VORKINK, JAC WORMSER, JOHAN WENTINK <i>Wars van eerbeton en holle woorden ook</i>	Rob Marx	226	
DIRK VAN ZANTEN <i>Heraut van de degelijkheid</i>	Bert Bolle	240	
EPILOOG <i>Erfgoed is van waarde voor de toekomst</i>	Annette Koenders	256	
HERKOMST AFBEELDINGEN		268	
AUTEURS, SPONSORS EN PARTNERS		270	
COLOFON		272	





TEN GELEIDE

Hilversum wordt vaak aangeduid als het mekka van de architectuur en stedenbouw uit de periode 1850-1970 in Nederland. Het grote aantal iconische gebouwen, ontworpen door befaamde en bewonderde Nederlandse architecten, ligt aan deze typering ten grondslag. Bouwwerken als Zonnestraal, Gooiland, de radiostudio's en natuurlijk ook het Raadhuis mogen zich zelfs in een internationale bekendheid verheugen. Namen als Berlage, Van den Broek en Bakema, Cuypers, Duiker, Eibink en Snellebrand, Elling, De Klerk, Maas, Merkelbach en Wils doen het hart van iedere architectuurliefhebber sneller kloppen.

Hilversum is ook uniek te noemen vanwege het werk van gemeentearchitect Willem Marinus Dudok. Deze bouwmeester had tijdens zijn bijna 40-jarig dienstverband, vooral met het opstellen van uitbreidingsplannen, grote invloed op de stedenbouwkundige ontwikkeling van Hilversum. Kort na de realisering van zijn eerste werken kwam Hilversum al internationaal in de belangstelling te staan vanwege zijn tuinstadconcept en de door hem ontworpen openbare gebouwen. De afgelopen decennia is herhaaldelijk aandacht besteed aan de iconen en het werk van Dudok en zijn deze jonge monumenten onder de aandacht van een breed publiek gebracht.

Maar er valt veel meer te vertellen en te beleven. Wie waren de architecten die, binnen de ruimtelijke plannen van Dudok, voor de zo kenmerkende architectonische samenhang hebben gezorgd, waarbinnen die iconen kunnen schitteren? En wie hadden daartoe de aanzet gegeven en wie mochten hieraan een vervolg geven? Dat was altijd onderbelicht gebleven. Het werd tijd om hierin verandering te brengen.

VOORGESCHIEDENIS Vanaf 2009 is door een groep van zeven specialisten op het gebied van de Hilversumse ontwikkelingsgeschiedenis, architectuur en stedenbouw diepgravend onderzoek verricht naar het werk van circa vijftig Hilversumse architecten. Talloze archieven en bouwdoSSIERS zijn geraadpleegd, in een enkel geval is een heel tekeningenarchief geordend en zijn vele jaargangen van dag- en architectuurbladen minutieus doorgenomen. Dat gold ook voor de notulen van de vergaderingen van burgemeester en wethouders, de gemeenteraad en zeker voor die van de schoonheidscommissie.

Genealogisch onderzoek is gedaan om meer over de herkomst van de bouwmeesters te weten te komen en, niet te vergeten, om nazaten te achterhalen die meer over hen konden vertellen. Veel mensen hebben ons gastvrij ontvangen. Zij hebben materiaal opgezocht en hebben dit voor deze uitgave beschikbaar gesteld. Het onderzoek heeft dan ook nieuwe gegevens en beeldmateriaal opgeleverd,

Architecten van Hilversum

J. Duiker, B. Bijvoet
en J.G. Wiebenga,
hoofdgebouw
Sanatorium
Zonnestraal,
Loosdrechtse Bos 17,
1927-1931,
na restauratie.

N. Andriessen,
glas-in-loodraam in
de uitbreiding van
de pastorie van
de St. Vituskerk,
Emmastraat 7, 1936.

waardoor voor het eerst een goed beeld van leven en werk van deze ontwerpers kon worden gegeven.

Bij de start van ons onderzoek in 2009 gingen de gedachten nog uit naar het samenstellen van een reeks monografieën over de belangrijkste architecten naast Dudok. De eerste onderzoeksresultaten waren echter zo veelbelovend dat het project al snel groter werd. Het aantal architecten werd uitgebreid op grond van twee criteria: zij moesten een redelijk aantal bijzondere projecten in Hilversum hebben gerealiseerd én zij moesten in Hilversum, of tenminste in het Gooi, hebben gewoond, wat vanzelfsprekend inhoudt dat er toch ook nog architecten zijn waaraan geen aandacht geschonken kon worden. De artikelen over de geselecteerde bouwmeesters zouden in één boek van kloek formaat worden gebundeld. Daarin zou ook het gemeentelijk beleid ten aanzien van de uitbreiding van Hilversum worden behandeld, want dat was immers het kader waarbinnen de particuliere architecten hadden moeten opereren. Ook de voorgangers en opvolgers van Dudok zouden besproken moeten worden. Zo groeide het project gestaag!

VIER DELEN Uiteindelijk bleek het verzamelde materiaal zo omvangrijk en uniek dat in het eindstadium van het onderzoek voor een uitgave in vier delen is gekozen, die ook recht doet aan de verschillende fasen binnen de ontwikkelingsgeschiedenis van Hilversum. De particuliere architecten zijn, op grond van het zwaartepunt van hun werken, binnen deze tijdvakken geplaatst en vervolgens alfabetisch gerangschikt. Soms was daarbij een zekere overlap niet te voorkomen.

NAAMGEVING De titel van de boekenreeks is *ARCHITECTEN VAN HILVERSUM*. Elk deel heeft vervolgens een subtitel gekregen. Daarvoor is leentjebuur gespeeld bij de in Hilversum gevestigde omroep. In de gloriejaren van de radio stond Hilversum op de zenderschaal van ieder radiotoestel en later kreeg de plaats met aanduidingen als Hilversum 1, 2, 3 en 4 vooral nationale bekendheid. Die zendernamen worden niet meer gebruikt en lenen zich nu uitstekend voor de vier boekdelen. Het gebruik van deze vertrouwde namen is ook een vingerwijzing dat Hilversum net zo goed Monumentenstad of Architectuurstad is als Mediastad.

OPZET Ieder deel opent met een algemene inleiding waarin de ontwikkelingen en achtergronden worden beschreven waarmee particuliere architecten zowel als gemeentelijke bouwkundigen geconfronteerd werden. De al eerder genoemde iconen, in blauwe vlakken geplaatst, vormen een referentiekader voor de werken van de Hilversumse architecten. In aparte hoofdstukken worden vervolgens in chronologische volgorde de bouwkundigen en architecten in gemeentediens besproken. In deel 2 is ook een hoofdstuk gewijd aan plantsoenmeester J.H. Meijer, en de Hilversumse schoonheidscommissie krijgt een hoofdstuk in de delen 2 en 3. In ieder deel wordt een stuk van de geschiedenis van Publieke Werken beschreven. Daarna volgen op alfabetische volgorde de hoofdstukken over de particuliere bouwmeesters. Alle hoofdstukken zijn op eenzelfde wijze ingedeeld: Personalia, Opleiding en Werk en een terugblik op de betekenis van de architect in kwestie. In de epiloog wordt bondig beschreven hoe de monumenten in Hilversum zijn behouden en gerestaureerd. De registers worden in een aparte bijlage opgenomen.

BOEKONTWERP EN -OPMAAK Het is bekend dat schetsen of ontwerpen voor gebouwen soms ontstonden op bijvoorbeeld bier-viltjes, in muziekguitgaven of op achterkanten van sigarendozen. De uitwerking ervan vond daarentegen meestal op grote vellen papier plaats. Om recht te doen aan deze prachtige tekeningen en foto's is gekozen voor boeken van een kloek formaat met grote pagina's, zodat schetsen, tekeningen en foto's de nodige ruimte kunnen krijgen.

In de architectuur is de geometrie een belangrijke basis en daarom is bij het boekontwerp ook uitgegaan van een strak geometrische indeling met verticale en horizontale zones. Binnen een basisraster komen staande banen en liggende stroken voor, die ook vaak als tekstdragers functioneren.

Architecten zijn doorgaans kleurrijke personen. Dat is in de boeken duidelijk te zien. Aan elke architect in de boekenreeks is in willekeurige volgorde een kleur toegewezen die in het desbetreffende hoofdstuk voor banen, stroken en achtergrondtinten van kader-teksten wordt gebruikt. De banen en stroken lopen van de pagina af, zodat de kleuren ook op de snede van het boekblok zijn te zien. In de architectenhoofdstukken is aan de buitenkant op elke pagina een dubbele handgreep aangebracht. In de bovenste is de aan de architect toegewezen kleur zichtbaar en in de onderste de kleur bremgeel voor een gemeentelijke architect of heidepaars in geval van een particuliere architect.

In de algemene hoofdstukken en op het omslag zijn de kleuren hoofdzakelijk blauw en geel, kleuren die in het gemeentewapen van Hilversum voorkomen en – daarvan afgeleid – als de Hilversumse kleuren worden gezien. Voor de omslagen van de boeken is ervoor gekozen niet een enkel gebouw of een samenstel van gebouwen af te beelden, maar een in de betreffende bouwperiode passend raam dat van binnenuit is gefotografeerd en waarin een plattegrond van Hilversum uit dat tijdvak is verwerkt.

Op de openingspagina van ieder architectenhoofdstuk staat een korte typering met erboven een potloodje, bij uitstek het attribuut waarmee architecten sinds jaar en dag hun vele schetsen en tekeningen maken.

DANK Vier boeken, tientallen architecten, honderden gebouwen: een werkelijk zeer omvangrijk project. Dat hadden de auteurs nooit voor elkaar kunnen krijgen zonder de hulp van vele anderen: de medewerkers van het Streekarchief Gooi- en Vechtstreek en Collectie Hilversum; familieleden en oud-medewerkers van architecten; eigenaren, bewoners en gebruikers van bouwwerken; medewerkers van woningcorporaties en van diverse archieven en andere onderzoekers die zich al eerder bezig hadden gehouden met onderwerpen die voor ons relevant waren. Het is ondoenlijk om hier iedereen bij name te noemen. Daarom willen we graag op deze plaats iedereen die ons heeft geholpen heel hartelijk danken. Verder zijn we onze uitgever, Thys VerLoren van Themaat, zeer erkentelijk voor zijn vertrouwen in ons en in ons project. Tenslotte willen we graag onze sponsors bedanken. De combinatie van informatie over architecten en hun gebouwen enerzijds en gemeentelijk beleid en gemeentelijke gebouwen anderzijds in één boekproject is uniek in Nederland. Onze sponsors geloofden in deze aanpak, en maakten het mogelijk de onderzoeksresultaten in deze vier boekdelen te presenteren. De verschijning van deel 1 was voor enkele erfgoedinstanties aanleiding zich als partner aan te bieden, waar we graag gebruik van maakten. Daarom nogmaals dank aan iedereen die ons geholpen heeft. Zonder u was het niet gelukt!

De auteurs



Het eerste deel behandelt de aanloop naar de planmatige ontwikkeling van Hilversum. Als startpunt is 1850 gekozen, toen de eerste veranderingen in het dorp duidelijk zichtbaar werden. Een jaar later kreeg Hilversum door de inwerkingtreding van de gemeentewet, net als veel andere Nederlandse gemeenten, de taak toebedeeld om bouwplannen voor gebouwen langs de openbare weg goed te keuren. Hiervoor werd in 1859 een gemeenteopzichter aangesteld. In eerste instantie werd er vooral langs uitvalswegen gebouwd, waardoor Hilversum de typische kenmerken van lintbebouwing kreeg. Betere verbindingen zorgden in het vierde kwart van de 19^e eeuw voor een explosieve groei, waardoor in 1879 de aanstelling van een gemeentearchitect noodzakelijk werd om de uitbreidingen in goede banen te leiden. Het boeren- en nijverheidsdorp ontwikkelde zich steeds meer tot een plaats waar ook ruimte was voor

villa's, industrieën en arbeiderswoningen. Hilversum werd een plaats waar jonge architecten verzekerd waren van werk en hun eigen bureau konden starten. Dit verklaart de komst van het grote aantal particuliere bouwmeesters naar Hilversum. Tegen de eeuwwisseling dienden zich de eerste plannen aan waarin meer samenhang tussen bebouwing en omgeving werd nagestreefd, bijvoorbeeld in de eerste villaparken en in het uitbreidingsplan uit 1905. Toch was het voor de gemeente moeilijk vat op een planmatige uitbreiding te krijgen, omdat de ontwikkelingen vooral door particulier eigendom en initiatief werden bepaald. De groei zette zich echter onverminderd voort. In 1914, na het overlijden van gemeentearchitect Piet Andriessen, ging het gemeentebestuur voor zijn opvolging op zoek naar een ervaren bouwkundige die aan deze stormachtige ontwikkelingen structureel leiding kon geven.

Gemeente Hilversum

Particuliere architecten

- Publieke Werken
- H. Spijker
- A. Houtman
- J. Rietbergen
- P. Andriessen

- B.H. Bakker
- P.J.J.M. Cuypers
- J. van Dillewijn
- M. Geldmaker
- J. de Groot Azn
- J.W. Hanrath
- G.P.G. Kloppers

- J. London
- H. Nieuwenhuijsen
- Bureau Oosterspoorweg
- G.B. Salm, A. Salm
- J.J. Servais
- J.H. Slot
- E. Verschuijl
- J.E. Vixseboxse

In het tweede deel wordt aandacht besteed aan de periode waarin Dudok, eerst als directeur Publieke Werken en later als gemeentearchitect, leiding gaf aan de ruimtelijke ontwikkeling van Hilversum. Als een echte regisseur zorgde hij voor een grote samenhang in de uitbreidingsgebieden en heel Hilversum door een zorgvuldig opgezet en toekomstgericht stedenbouwkundig plan, dat met hoogwaardige bebouwing werd ingevuld. Vanzelfsprekend had hij daarbij de hulp van anderen nodig, vooral van het door hem geïnitieerde gemeentelijk woningbedrijf en de plaatselijke volkswoning-

bouwverenigingen. Dudok werd bovendien door het college van burgemeester en wethouders nadrukkelijk gesteund in zijn visie op de ontwikkeling van Hilversum. Vooral wethouder Barend Bakker, ook een vooraanstaand Hilversums architect, was een groot bewonderaar van hem. Als lid van de in 1923 opgerichte plaatselijke schoonheidscommissie kon Dudok invloed uitoefenen op de vormgeving van het werk van particuliere architecten. In dit deel worden circa twintig architecten besproken, die aan deze bloeiperiode hebben bijgedragen.

Gemeente Hilversum

Particuliere architecten

- Publieke Werken
- J. Schipper
- J.H. Meijer
- Schoonheidscommissie 1923-1940

- N. Andriessen
- B.H. Bakker, H. Bunders
- B.H. Bakker, C.M. Bakker
- J.C. Brand jr
- J. Dullaart
- J.C. van Epen
- C. de Groot Jzn

- H. de Groot
- W.C. Hamdorff
- J. van Laren
- H.F. Sijmons
- C. Trappenburg
- P. Vorkink, J.P. Wormser, J.A. Wentink
- D.A. van Zanten

De wederopbouwperiode met haar snelle veranderingen en grote ontwikkelingen vormt het onderwerp van het derde deel. In Hilversum werden de open plekken in het door Dudok in 1933 opgestelde Beëindigingsplan gestaag opgevuld. De bevlogen burgemeester J.J.G. Boot, in functie van 1951 tot 1968, toonde zich bezorgd over het gebrek aan grond voor woningbouw. Er was nog ruimte in Hilversum, maar de grens met de omringende natuur kwam in zicht. Hoogbouw wilde men echter vermijden, evenals aantasting van de groenstructuur en de harmonische wijken. Om in de woningbehoefte te kunnen voorzien – in 1958 werd in Hilversum de 100.000^e inwoner verwelkomd – ging de gemeente op zoek naar locaties buiten de bebouwde kom en zelfs buiten de gemeentegrenzen, maar ook binnen het bestaande stedelijk gebied. Het woningprobleem spitste zich niet alleen toe op Hilversum, maar werd door het gehele Gooi gedragen. Er werd op alle ambtelijke en bestuurlijke niveaus gewerkt aan structurele oplossingen. Dudok had met vooruitziende blik al zitting genomen in de vaste commissie voor de uitbreidingsplannen in Noord-Holland van de Provinciale

Planologische Dienst. Verder waren er het eerste Gooicongres met alle Gooise gemeenten (1958), het Streekplan voor de Gooi- en Vechtstreek (1964), de Eerste Nota inzake de Ruimtelijke Ordening (1960) en de Wet op de Ruimtelijke Ordening (1962). Daarmee werd de ruimtelijke ordening steeds meer een opgave in groter verband. Intussen ging de gemeente door de opkomst van de professionele projectontwikkeling een meer faciliterende rol spelen, waarbij de traditionele verbinding tussen stedenbouw en architectuur geleidelijk werd losgekoppeld. Na het vertrek van Dudok in 1954 mocht zijn vervanger, ir. Sjoerd Joustra, als architect en chef van de bouwkundige afdeling van Publieke Werken alleen openbare gebouwen ontwerpen, want stedenbouwkundige projecten werden aan de nieuw opgerichte Stedenbouwkundige Dienst overgelaten. Toen had de gemeente dus geen ontwerper meer in dienst bij wie alle lijnen samenkwamen. Gevolg was dat in de jaren zestig vooral architecten van buiten Hilversum meer en meer het dorpsbeeld bepaalden, met dominante en vaak minder in de omgeving passende gebouwen. Een logisch eindpunt van onze studie.

Gemeente Hilversum

Particuliere architecten

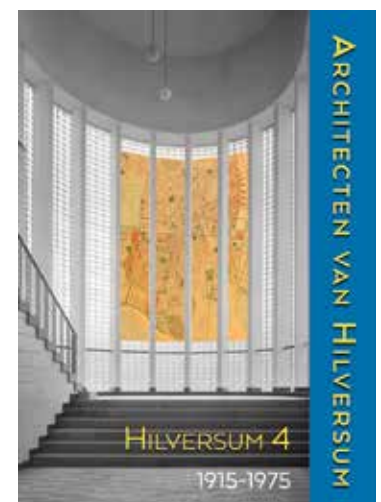
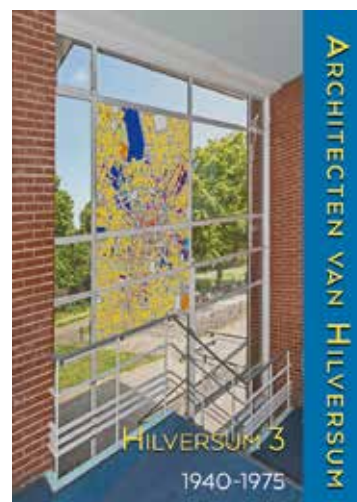
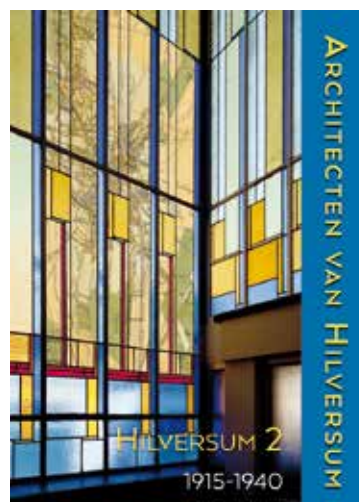
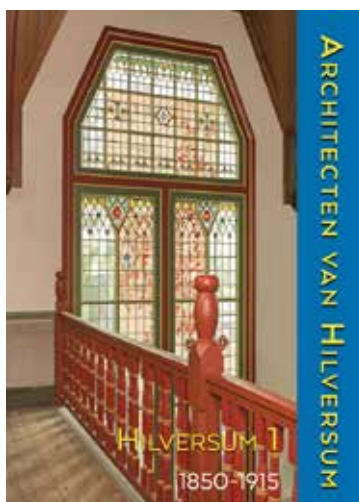
- Publieke Werken
- S. Joustra
- Schoonheidscommissie 1940-1975

- P.H.N. Briët
- W.G. Elshuis
- E.C. Falkenburg, J.H. Mulders
- A.J. Feberwee, C.J.H. Rauch

- M.E. Hartman, N. Eylers
- R.M.H. Magnée
- E.G. Middag
- W.M. Weerkamp

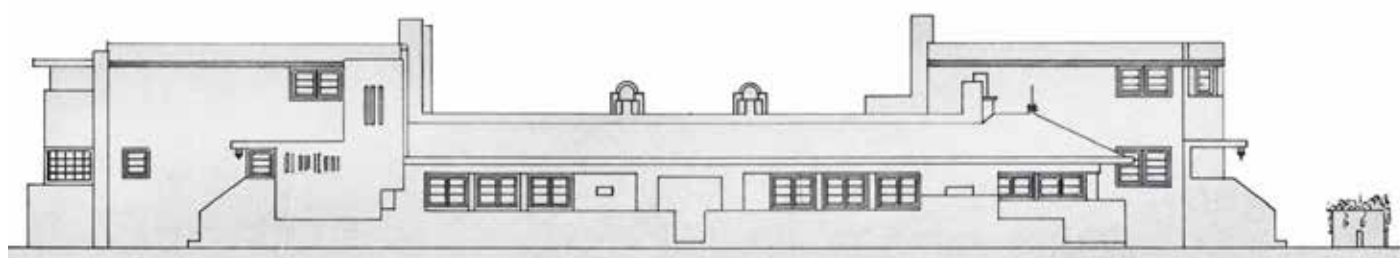
In deze reeks mag het oeuvre van Dudok niet ontbreken. Omdat er in de afgelopen decennia diverse publicaties zijn verschenen over zijn leven en werk is gekozen voor het presenteren van de collecties ontwerp- en bouwtekeningen en glasnegatieven die in het Streekarchief Gooi- en Vechtstreek aanwezig zijn. Daarbij wordt beschreven welke fotografen erbij betrokken waren, hoe de foto's tot stand kwamen en hoe de collectie in het Streekarchief terechtgekomen is. Op de foto's zijn de gerealiseerde werken vlak na de

oplevering te zien, in ongerepte staat; alleen de beplanting moest soms nog tot volle wasdom komen. De foto's geven een prachtig beeld van wat Dudok, en zijn naaste medewerkers, voor ogen moeten hebben gestaan na de aanvaarding van een nieuwe opdracht. Deze beelden zijn van een ongekennde schoonheid en werden regelmatig gebruikt voor publicaties in (inter)nationale vakbladen. Dit beeldmateriaal vormde ongetwijfeld een inspiratiebron voor vele particuliere architecten in Hilversum en andere gemeenten in Nederland.





HILVERSUM 2



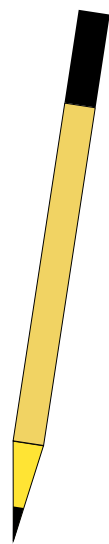
Ontwerp
H.F. Sijmons voor
woonhuizen Lage
Naarderweg 17-21,
1922.

INLEIDING

1915-1940

PLANMATIGE STEDENBOUW EN VOLKSHUISVESTING

14



Hilversum,
centrum van
architectuur met
wereldwijde
uitstraling!

AANLOOP

Tussen 1915 en 1940 veranderde er in korte tijd veel in Hilversum. Het dorp breidde zich enorm snel uit en het bevolkingsaantal groeide explosief, van 33.000 in 1915 naar 74.000 in 1939. In vergelijking met de landelijke groei in deze periode expandeerde Hilversum bijna twee keer zo snel. Door de vestiging van nieuwe bedrijfstakken trok Hilversum andere soorten bewoners aan en door de goede verbindingen groeide ook het forensenverkeer. Dit had tot gevolg dat er een grote behoefte ontstond aan nieuwe woningen, maar ook dat geheel nieuwe bouwtypen moesten worden ontwikkeld. Hiermee veranderde het aanzien van het dorpsbeeld binnen enkele decennia ingrijpend. De autochtone bevolking zal deze ontwikkelingen met toenemende verwondering hebben gevolgd.



- 1 SAGV020, inv.nr. 5154, notulen raadsvergadering 8 december 1908.
- 2 SAGV020, inv.nr. 5287, notulen Commissie Openbare Werken, 31 maart 1915.
- 3 SAGV020, inv.nr. 5287, notulen Commissie Openbare Werken, 9 augustus 1915.
- 4 SAGV020, inv.nr. 5167, notulen raadsvergadering 18 januari 1916.
- 5 SAGV020, inv.nr. 5166, notulen raadsvergadering 30 september en 1 december 1915.
- 6 E. Howard, *To-Morrow: A Peaceful Path to Real Reform*, Swan Sonnenschein, London, 1898 en R. Unwin, *Town Planning in Practice*, T.F. Unwin, London, 1909.
- 7 *De Gooi- en Eemlander*, 19 februari 1916.

Heuvellaan met de vroegste bebouwing. In 1928 kocht de VARA villa Heuvellaan 33 (midden) en breidde deze uit met een nieuw bouwtype, de eerste onder architectuur gebouwde radiostudio van Nederland. Veel is hier gesloopt, ook de VARA-villa, maar de villa rechts daarvan, Heuvellaan 35, bestaat nog steeds, nu pontificaal voor het huidige Muziekcentrum van de Omroep.

BED GESPREID In de gemeenteraad en met name in de Commissie voor Openbare Werken werden deze ontwikkelingen op de voet gevolgd. Vooral de architectleden van deze commissie discussieerden op het scherpst van de snede over ingediende bouwplannen; niet voor eigen politiek gewin, maar om Hilversum mooier te maken. Door hun grote kennis en passie zagen zij vaak kans de overige leden van hun zienswijze te overtuigen en hun steun te verwerven. In 1908, bij de herziening van de bouwverordening, was door architect en wethouder H. Nieuwenhuijsen (1859-1936) al de min of meer retorische vraag gesteld: *wat moet Hilversum worden, een 'tuinstad' of een 'nauw bebouwde dichtbevolkte plaats?'*¹ Er was voldoende draagvlak voor de eerste optie. Deze hoge ambitie werd door de architectleden in praktijk gebracht door heel regelmatig werk van collega-architecten te bekijken. In de commissie werd hiervan vervolgens verslag gedaan en het kwam vaak voor dat men zijn zorgen uitte over de keuze en kwaliteit van de toegepaste bouwmaterialen. Vooral woningbouwverenigingen als Patrimonium en Goed Wonen moesten het nogal eens ontgelden. Architect en wethouder B.H. Bakker (1879-1951) was van mening dat *in 't algemeen een strenger toezicht op de woningbouw, ook in verband met den bouw door andere Vereenigingen, gewenscht was*. Hilversum had in zijn ogen belang bij een *soliedien bouw*.² Een paar maanden later herhaalde architect en raadslid C. de Groot (1876-1944) dit nog eens en stelde dat *men behoorlijken materialen moet eischen. Hiermee hangt echter nauw samen de controle op onderhoud*.³ Men vond het dan ook nodig om op dit punt de bouwverordening aan te passen, zodat *de overheid zich gaat bemoeien met het uiterlijk der gebouwen*. De voorzitter van de commissie, wethouder mr. Th.M. Verster (1862-1946), motiveerde dit als volgt: *Ik geloof werkelijk, dat het noodig is, dat hier een dergelijke bepaling komt, want in Hilversum zijn ongetwijfeld veel mooie gebouwen neergezet, maar er zijn in den laatsten tijd ook nog wel eens gebouwen geplaatst, die men, wanneer men een dergelijke bepaling had gehad, had kunnen tegen gaan en waardoor de gemeente, die hier en daar niet altijd even fraai is, mooier zou gemaakt kunnen worden. Dat is toch werkelijk voor een plaats als Hilversum, waar veel vreemdelingen komen en waar veel goeuden naar toekomen, van veel belang. (...) Wanneer onze gemeente mooier en fraaier wordt, dan gaan burgers ook meer voor hun gemeente voelen*.⁴ Kortom, wethouders en raadsleden waren trots op Hilversum, zoals ook bleek uit een toespraak van Verster in de raad bij het afscheid van burgemeester J.C. Gülcher in 1915: *welk hemelsbreed verschil, Hilversum voorheen en thans! Voorheen het is waar, een schilderachtig dorp omzoomd als het ware door bloeiende heide, lachende boekweitvelden en ruischende rogge-akkers, doch daar binnen veel donkerheid, donkere wegen, modderige wegen en een arbeidersbevolking die gehuisvest was in sloppen en stegen, in krotten en daar een ellendig en zoowel op stoffelijk als op geestelijk gebied een armoedig en treurig bestaan voortslappende. En nu: Hilversum, de schoonste villastad van Nederland, (...) doorkruist als het wordt door schoone wandelpaden, wegen, parken enz., waarvoor de woorden gezond en schoon gevleugeld zijn geworden*. Hieruit blijkt dat men naast gebouwen ook oog had voor de kwaliteit van de openbare ruimte, die opnieuw door Verster onder woorden werd gebracht: (...) *dat het allervoornaamste belang van onze gemeente is, dat deze van 't standpunt van modernen stedenbouw zich, met behoud van hare bevoorrechte omgeving, gunstig ontwikkelde. Hilversum zal mooi zijn, of het zal niet zijn. Een mooi en daarbij gezond Hilversum beteekent een welvarend Hilversum en een welvarend Hilversum beteekent welvaart voor alle standen in onze gemeente*.⁵ Dit was de situatie op het moment dat naar een nieuwe directeur Publieke Werken (PW) werd gezocht.

NIEUWE STEDENBOUW Dit ambitieuze klimaat was, ondanks de dreiging van de Eerste Wereldoorlog en de daarmee gepaard gaande stagnatie in de bouw, voor Willem Marinus Dudok (1884-1974) ongetwijfeld reden om in 1915 naar de vacante functie van directeur PW te solliciteren. Hij kon daarmee zijn in Leiden verworven vaardigheden op het gebied van de bouwkunst en volkswoningbouw verder ontwikkelen. De eerste verandering was vooral zichtbaar in de stedenbouw. Daarover vond omstreeks die

tijd een totale omslag in denken plaats. Er werd niet meer *ad hoc* gebouwd, maar op grond van uitbreidingsplannen. Gebouwen werden niet meer alleen langs rechte of gebogen straten gesitueerd, maar ensemblegewijs gegroepeerd. In één keer kon zo een compleet wijkje ontstaan met gevarieerde rooilijnen, zichtlijnen, pleintjes, onderdoorgangen en een specifiek gebouw als oriëntatiepunt. Deze wijkjes waren gebaseerd op theoretische verhandelingen en toentertijd veel gelezen studieboeken over tuinsteden. Het is daarbij opmerkelijk dat Dudok in zijn eerste nota's over volkshuisvesting met instemming uit de publicatie van de Duitser Hans Kampffmeyer (1876-1932) citeerde, terwijl Ebenezer Howard (1850-1928) al twintig jaar eerder over de tuinstadgedachte in Engeland had gepubliceerd. Pas in tweede instantie, in februari 1916, verwees Dudok naar de Engelse tuinstad Woolwich en in 1918 noemde hij met enige regelmaat de publicatie *Townplanning in Practice* van de Engelse stedenbouwkundige Raymond Unwin (1863-1940).⁶ De schilderachtigheid van de Duitse tuinstad combineerde Dudok uiteindelijk met het groen van de Engelse tuinsteden. Dudok had met de nieuwe stedenbouw in een wijkje in Leiderdorp al zijn eerste ervaringen opgedaan en ontwikkelde de tuinstadgedachte verder in de eerste Hilversumse uitbreidingswijken. Hij lichtte dit toe in een lezing voor raadsleden: *Men behoort niet te bouwen langs straten met precies dezelfde woningen, maar het ligt (...) voor de hand, dat het wenschelijk is combinaties van verschillende woningtypen te ontwerpen, waardoor op ongezochte wijze een frissche architectuur kan ontstaan. De eenvormigheid, de saaiheid (...) is daardoor ook in de arbeiderswijken zeer goed te vermijden*.⁷ Fraai ingekleurde tekeningen van complete straatwanden, zorgvuldig uitgewerkte plattegronden en zelfs een rapport over de eerste gemeentelijke woningbouwcomplexen, gebouwd tussen 1917 en 1919, moesten het Hilversumse gemeentebestuur van de nieuwe kwaliteiten overtuigen. Hiervoor kreeg Dudoks medewerker Wouter Hamdorff (1890-1965) opdracht om enkele bijzondere gevels en zelfs interieurs van deze arbeiderswoningen in overtuigende perspectieven weer te geven.

Woonhuis Bileken Van Lenneplan 37

1914-1915

Architect Michel de Klerk (1884-1923)

Dit expressionistische woonhuis werd tot in detail door De Klerk ontworpen, van tuinmuur tot kippenhok en van tegelwerk tot kapstokhaken. Het huis heeft een vierkant grondplan van 9 x 9 meter, waarvan aan deingangszijde een hoek is afgesneden. Het vierkant staat overhoeks op het perceel, wat aan alle zijden goed bruikbare buitenruimten oplevert. De gevel met de ingangspartij is opgetrokken tot en met de verdieping; de geknikte daken van de zijgevels lopen door over de verdieping. De gevels zijn aan de bovenzijde afgesloten door gepotdekselde planken. Door zijn positionering en detaillering bracht Bileken in dit villagegebied iets nieuws. Hoewel aangetast door verbouwingen, is het huis nog altijd zeer markant.





PLANMATIGE STEDENBOUW EN VOLKSHUISVESTING

Hilversum wordt vaak aangeduid als het mekka van de jonge bouwkunst in Nederland. Tien jaar lang hebben zeven specialisten onderzoek gedaan naar zo'n vijftig architecten die in Hilversum hebben gewoond en gewerkt. In Hilversum 2, het tweede deel van een vierdelige reeks, komt de periode 1915-1940 aan bod.

Dit deel gaat over de periode waarin Dudok, eerst als directeur Publieke Werken en later als gemeentearchitect, leiding gaf aan de ruimtelijke ontwikkeling van Hilversum. Als een regisseur zorgde hij voor een samenhang in de uitbreidingsgebieden en heel Hilversum door een zorgvuldig opgezet en toekomstgericht stedenbouwkundig plan, dat met hoogwaardige bebouwing werd ingevuld. Hij kreeg daarbij hulp van anderen, vooral van het gemeentelijk woningbedrijf en de volkswoningbouwverenigingen. Dudok werd bovendien door het college van burgemeester en wethouders nadrukkelijk gesteund in zijn visie op de ontwikkeling van Hilversum. Vooral wethouder Barend Bakker, ook een vooraanstaand Hilversums architect, was een groot bewonderaar van hem. Als lid van de in 1923 opgerichte plaatselijke schoonheidscommissie kon Dudok invloed uitoefenen op ingediende ontwerpen van particuliere architecten.

In Hilversum 2 komen achttien architecten aan de orde. Hun levens en werken worden uitgebreid beschreven. Een enorme hoeveelheid afbeeldingen, waarvan een groot deel speciaal voor dit boek is gemaakt, completeert het geheel.

MAX CRAMER

ARIE DEN DIKKEN

ANTON GROOT

ANNETTE KOENDERS

ROB MARX

INEKE MARX-VAN DAAL

HARRY VAN DER VOORT

Met bijdragen van:

BERT BOLLE

HENK SCHIPPER



9 789087 049652