

BIBLIOGRAFIEËN EN OEUVRELIJSTEN VAN

BONAS

NEDERLANDSE ARCHITECTEN EN STEDENBOUWKUNDIGEN

David Geneste

1892-1970

Gijsbert Friedhoff

Rijksbouwmeester, architect en ontwerper

Ir. Gijsbert Friedhoff b.i. (1892-1970)

Ir. Gijsbert Friedhoff b.i. (1892-1970)

Rijksbouwmeester, architect en ontwerper met oog voor totaalconcept, ambachtelijkheid en representativiteit

DAVID GENESTE

Bibliografieën en Oeuvrelijsten van Nederlandse Architecten en Stedenbouwkundigen

Onder redactie van TJEERD BOERSMA, JOHANNA KARSSSEN, JULIETTE RODING en HEINO VAN RIJNBERK

Hilversum

Verloren

2024

BIBLIOGRAFIEËN EN OEUVRELIJSTEN VAN
BONAS
NEDERLANDE ARCHITECTEN EN STEDENBOUWKUNDIGEN



Dit boek verschijnt op initiatief van de Stichting Bibliografieën en Oeuvrelijsten van Nederlandse Architecten en Stedenbouwkundigen. De Stichting BONAS inventariseert sinds 1994 het werk van Nederlandse architecten, interieurarchitecten, stedenbouwkundigen en tuin- en landschapsarchitecten. Aan een aantal van deze ontwerpers worden monografieën gewijd in de BONAS boekenreeks. Daarnaast wordt het door BONAS geïnventariseerde architectonisch erfgoed ook digitaal toegankelijk gemaakt. Op de website www.bonas.nl is de Archiwijzer te vinden, de zoekmachine van BONAS, die zoekmogelijkheden biedt op architect, gebouwtype, locatie en selectieprocedure (o.a. architectuurprijsvragen) en daarnaast een overzicht geeft van wat sinds midden negentiende eeuw in de vaktijdschriften over architecten en hun werk is gepubliceerd.

De volgende instellingen dragen bij aan het werk van de stichting BONAS: Architecten aan de Maas, Diederendirrix architectuur & stedenbouw, EGM Architecten, Geurst & Schulze architecten, GGH architecten b.v., Bond Heemschut, Hilberink-Bosch architecten, Molenaar & Co architecten, Johan van Nieukerken B.V., Atelier PRO architecten, Scala-architecten, TWA architecten, Walraad Architecten. Ook vele particulieren dragen bij aan het werk van de stichting.

Afbeeldingen op het omslag: *voorzijde*: Aula Nieuwe Algemene Begraafplaats, Haarlem, omstreeks 1938 (foto David Geneste HNI/FRIE.110360710); *achterzijde*: Amsterdam, Rijksbelastingkantoor Amsterdam, omstreeks 1956; *achterzijde*: Ontwerptekening prijsvraag operagebouw, Sydney, 1956 (HNI/FRIE.110360714); Raadhuis Enschede, 1929 (SAE/beeldbank/nr. 073245).

ISBN 9789464551129

© 2024 David Geneste

Uitgeverij Verloren

Torenlaan 25, 1211 JA Hilversum

www.verloren.nl

Opmaak: Rombus/Patricia Harsevoort, Hilversum

Omslagontwerp: Frederike Bouten, Utrecht

Druk: Wilco, Amersfoort

No part of this book may be reproduced in any form without written permission from the publisher.

Inhoudsopgave

- 7 **Woord vooraf**
- 9 **Inleiding**

- 13 Levensschets en opleiding aan de Technische Hoogeschool Delft**
 - 13 Persoon en korte levensloop
 - 16 Nevenfuncties: publicaties en commissies
 - 17 Studie aan de Technische Hoogeschool in Delft
 - 18 Opleiden en ontwerpen in de beaux-arts-ontwerptraditie
 - 19 Friedhoff en het academisch-ambachtelijk bouwen
 - 22 De praktijk van het bouwen begin jaren twintig
 - 23 Samenwerking met Plantenga

- 27 Friedhoffs vormende jaren tot professional**
 - 27 Docent, ingenieur en architect
 - 29 Schrijver en redacteur van *Bouwen*
 - 30 Invloeden uit Delft en Scandinavië
 - 32 Friedhoffs 'Scandinavische' Raadhuis in Enschede

- 39 Friedhoff in Amsterdam**
 - 39 Vroegste ontwerpen voor Amsterdam
 - 42 Kerkenbouw
 - 47 Latere ontwerpen van Friedhoff in Amsterdam

- 49 Werkzaam in en voor Haarlem**
 - 49 Friedhoff als 'stadsarchitect' in Haarlem
 - 50 Stedenbouw, stadsvernieuwing en vroege wederopbouw
 - 52 Aula, scholen en kleinere opdrachten in Haarlem
 - 57 Particuliere opdrachten

- 61 Friedhoff als rijksbouwmeester**
 - 61 Rijksbouwen en het rijksbouwmeesterschap na de Tweede Wereldoorlog
 - 66 Regeringsgebouwen in Den Haag
 - 72 Rijksbouwen buiten Den Haag

- 70 Friedhoff als totaalkunstenaar**
 - 79 Ontwikkeling van Friedhoffs visie op gemeenschapskunst
 - 81 Het Raadhuis van Enschede als totaalkunstwerk
 - 86 Rijksdecoratie en percentageregeling beeldende kunst
 - 87 Aankleding van ministeriegebouwen en postkantoren

- 93 Afscheid als rijksbouwmeester en terugkeer als zelfstandig architect**
 - 93 Friedhoffs rijksbouwmeesterschap: groots maar ingehaald door de tijd
 - 94 Afscheid als rijksbouwmeester
 - 95 Friedhoff weer zelfstandig architect

- 101 Conclusie**
 - 101 Friedhoffs signatuur, ontwerp- en architectuurvisie
 - 102 Friedhoffs invloed op (Nederlandse) architectuur
 - 103 Aanbevelingen voor vervolgonderzoek

 - 107 Noten
 - 119 Oeuvrecatalogus
 - 263 Literatuur
 - 276 Samenvatting
 - 278 Summary
 - 280 Afkortingen
 - 281 Register personen, instellingen en bedrijven
 - 285 Register plaatsen en projecten
 - 288 Eerder verschenen in deze reeks



Rijksbelastingkantoor, Amsterdam, interieur kantoorgedeelte, 1958
(HNI/FRIE.1103607102.64).

Woord vooraf

Deze monografie is het resultaat van bijna twintig jaar belangstelling voor en onderzoek naar Gijsbert Friedhoff. Ik maakte aan het begin van de eeuw kennis met Friedhoffs werk tijdens mijn aanstelling bij de Stichting BONAS in het toenmalige NAI (het Nederlands Architectuurinstituut, sinds 2013 HNI, Het Nieuwe Instituut), in Rotterdam. Het HNI bewaart het grootste deel van Friedhoffs archief, dat ik destijds heb bewerkt tot een digitale oevrecatalogus en bibliografie. In 2013 kwam ik geheel per toeval in een van Friedhoffs markantste gebouwen te werken: zijn magistrale Rijksbelastingkantoor aan de Wibautstraat in Amsterdam, dat sinds de jaren negentig in gebruik is als hogeschoolgebouw. Deze ogenschijnlijke arbitraire en vernieuwde kennismaking met Friedhoff kon geen toeval zijn en heb ik beschouwd als motivatie om deze monografie te schrijven.

Dit boek is voor het grootste deel tot stand gekomen op basis van literatuur- en archiefonderzoek. Daarnaast heeft een aantal mensen mij ook op andere manieren geholpen. Dank gaat ten eerste uit naar Friedhoffs dochter Edith Eckhart-Friedhoff en haar echtgenoot Henk Eckhart voor hun zorgvuldige aanvullingen en correcties. En naar kleinzoon Falco Friedhoff, die op enthousiaste wijze meer kleur heeft gegeven aan het soms wat ontoegankelijke persoonlijke leven van (o)pa Gijs. Mieke Sipkes-Nouwens, deskundige op het vlak van de relatie tussen Nederlandse en Scandinavische architectuur in de eerste helft van de twintigste eeuw, dank ik voor het zo bereidwillig beschikbaar stellen van informatie over Friedhoff die zij zelf nog zo graag voor haar lijvige dissertatie had willen gebruiken. De heer Wilfred Helmstrijd van de Haarlemse begraafplaats Akendam wil ik bedanken voor de uitgebreide en avontuurlijke rondleiding in (en op) Friedhoffs bijzondere Aula aldaar.

Het is mijn hoop dat Friedhoff met deze publicatie de aandacht krijgt die hij als mens en als ontwerper verdient; een oeuvre waarvan veel mensen de vaak forse gebouwen wel eens gezien of gebruikt hebben maar het belang ervan en de bijzondere verhalen erachter minder goed kennen; een oeuvre dat te lang is weggezet als achterhaald en (te) imponerend. Evenzo belangrijk vind ik dat dit boek een verdere aanzet is tot een genuanceerdere discussie over 'traditionalisme' in de Nederlandse en internationale architectuurgeschiedschrijving van de twintigste eeuw. Want ondanks dat Friedhoff in de jaren vijftig ingehaald leek te zijn door de tijd blijft hij invloed hebben op de ontwikkeling van de Nederlandse architectuur(geschiedenis).

David Geneste, 2023



Aula Nieuwe Algemene Begraafplaats, Haarlem, omstreeks 1938 (RCE/beeldbank305235).



Schets van de kolk in Delfshaven van Friedhoff, 1909 (privécollectie Edith Eckhart-Friedhoff).

Inleiding

In 1958 werd in Amsterdam na jaren van discussie, ontwerpen en aanpassingen eindelijk het nieuwe Rijksbelastingkantoor in gebruik genomen. Het forse gebouw viel niet alleen op door zijn omvang en uitstraling maar vooral door de opvallende locatie aan het begin van de nieuwe Wibautstraat, bedoeld als een poortgebouw tot de oude stad en een niet te negeren architectonische representatie van de staat en de belastingdienst.¹

Wat letterlijk en figuurlijk het hoogtepunt van het lange, geslaagde en veelzijdige oeuvre van architect en rijksbouwmeester Gijsbert Friedhoff had moeten worden liep echter uit op een controverser en een kantelpunt in de Nederlandse architectuurgeschiedenis: de enorme schaal, de getrapte opbouw en de imponerende zuilengalerij van het gebouw pasten misschien nog bij autoritaire overheidsregimes uit vergane tijden maar niet meer bij de open, democratische samenleving die Nederland aan het eind van de jaren vijftig pretendeerde te zijn. Volgens critici waren Friedhoff en zijn oeuvre achterhaald en herinnerden ze aan een ongewenst verleden.² Friedhoff zelf begreep niets van de aanval op zijn werk. Hij werd er professioneel en persoonlijk zeer door geraakt. Teleurgesteld nam hij eind jaren vijftig afscheid van de Rijksgebouwendienst waarvoor hij meer dan tien jaar lang zo hard had gewerkt. Hij herstelde nooit meer volledig van de genadeloze kritiek op zijn laatste grote gebouw.

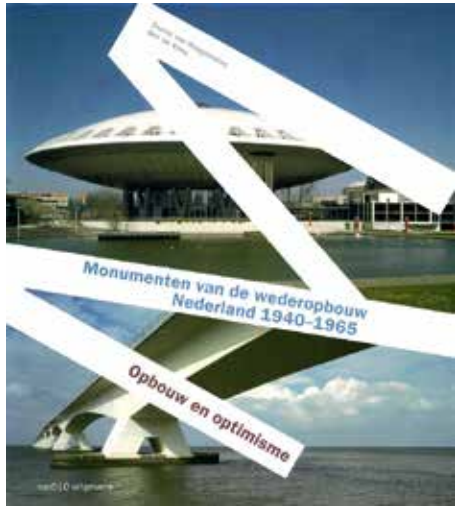
Friedhoff had vóór de oplevering van het Amsterdamse belastinggebouw al een succesvolle veertigjarige carrière als particulier architect en ontwerper, stadsbouwmeester en rijksbouwmeester achter de rug. Hij bouwde vooral in het westen van Nederland, voor stad en land en van stoel tot stad, maar maakte ook ontwerpen voor prestigieuze prijsvragen in het buitenland. Friedhoff had uitgesproken visies op en meningen over architectuur en beeldende kunst en was een bege-

nadigd criticus en schrijver; hij publiceerde dan ook frequent over historische en actuele architectuurthema's in tal van vaktijdschriften.³

In de gangbare architectuurhistorische overzichtswerken wordt echter slechts anekdotisch naar Friedhoff verwezen en wanneer dat gebeurt is dat vrijwel altijd uitsluitend met betrekking tot zijn indrukwekkende Raadhuis voor Enschede uit 1929 en het naoorlogse Ministerie van Landbouw in Den Haag.⁴ Bovendien wordt Friedhoff – zoals verderop in dit essay uitgebreider zal worden besproken – vaak onterecht in verband gebracht met het 'dogmatisch traditionalisme' van de



Rijksbelastingkantoor in aanbouw, Amsterdam, omstreeks 1956 (SAA/Anefo).



Voorpagina *Monumenten van de Wederopbouw Nederland 1940-1965*, 2013.

architect en hoogleraar M.J. (Marinus) Granpré Molière (1883-1972) en de zogenaamde Delftse School-groep.⁵ Deze reputatie – gevoed door de dominantie van het moderne bouwen en denken in Nederland tot ver in de jaren zeventig – betekende dat Friedhoff en de ambachtelijke bouwtraditie in bredere zin pas in de jaren tachtig serieuze aandacht kregen.⁶ Zo kwam de architectuurhistoricus J.P. Baeten in 1987 voor het eerst met een genuanceerdere visie op de relatie tussen Friedhoffs academische bouwsignatuur en het traditionalistisch bouwen in het vooroorlogse Nederland, en besprak hij nagenoeg alle projecten van Friedhoff uit de periode 1920-1940.⁷ In 1988 volgde een onderzoek naar de architectuur van Friedhoff als rijksbouwmeester in de wederopbouwperiode door P.D. van der Jagt.⁸ Samen met het werk van Baeten biedt Van der Jagts bijdrage een min of meer compleet overzicht van Friedhoffs oeuvre. Met een artikel uit 1988 verbreedde H. Ibelings de ontwikkeling en de aard van de traditionalistische architectuur in Nederland en de plaats van Friedhoff daarin, een onderwerp dat Ibelings ook in latere publicaties verkent.⁹

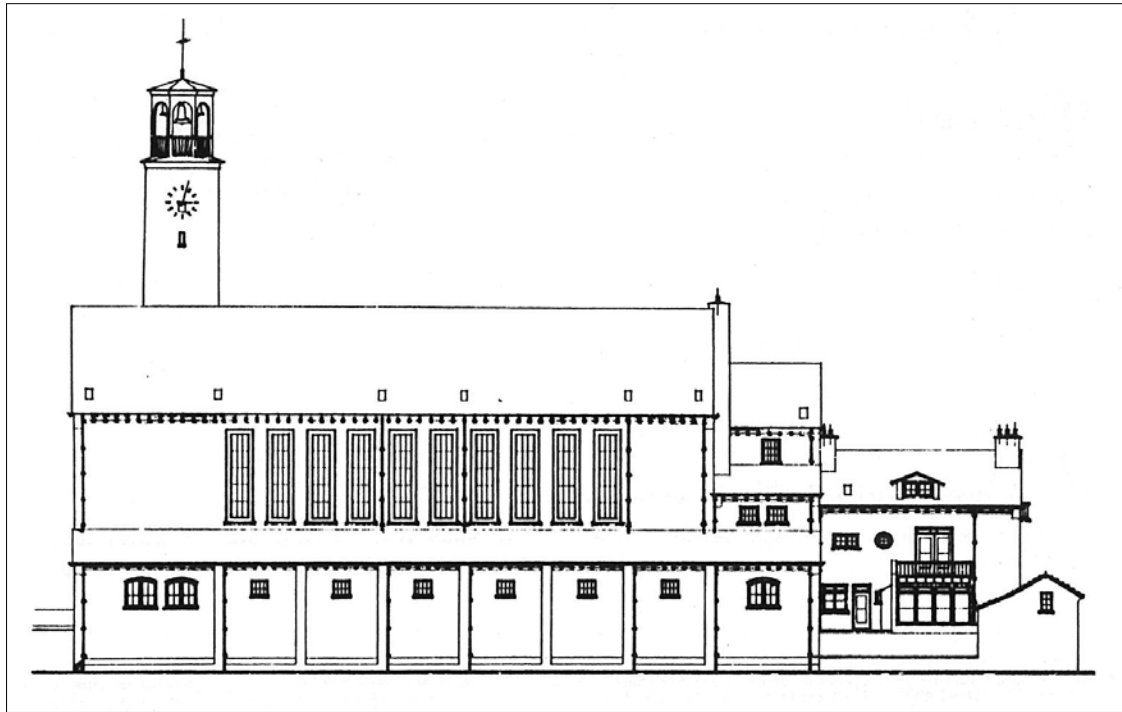
De groeiende aandacht voor de wederopbouwarchitectuur en de belangrijke bijdrage die Friedhoff als rijksbouwmeester in de jaren vijftig aan dit erfgoed heeft geleverd, betekende dat men verschillende van zijn projecten aan het begin van de eenentwintigste eeuw begon te beschouwen als toonbeelden

van de wederopbouwperiode en die daardoor de status van rijksmonumenten verwierven.¹⁰ Dit resulteerde onder meer in tal van onderzoeken en een lijvige monografie over Friedhoffs Ministerie van Landbouw, Natuurbeheer en Visserij, met uitgebreide aandacht voor Friedhoff als rijksbouwmeester, vormgever en spil in de kunstzinnige aankleding en iconografie van dit pand.¹¹

In 2009 werd door het Rijksmuseum Twenthe in samenwerking met het Architectuurcentrum Twente onder de titel *Friedhoff, architect, kunstmakelaar* een tentoonstelling georganiseerd met centraal daarin het Enschedese Raadhuis als voorbeeld van Friedhoffs visie op architectuur als totaalkunst. Belangrijk aan deze tentoonstelling was dat er behalve voor gebouwen ook aandacht was voor zijn meubelontwerpen, evenals voor objecten uit het familiearchief van de architect.¹²

W. de Wagt besteedt in zijn overzichtswerk van stadsarchitecten in Haarlem summier aandacht aan de rol die Friedhoff heeft gespeeld tijdens zijn aanstelling als Haarlems stadsarchitect in de jaren dertig.¹³ Noord-Europese invloeden op het werk van Friedhoff en op de Nederlandse architectuur en vormgeving in de eerste helft van de twintigste eeuw in het algemeen komen ruimschoots aan de orde in het promotieonderzoek van M.A.C. Sipkes-Nouwens.¹⁴ Binnen de Stichting BONAS tot slot zijn vaker monografieën over rijksbouwmeesters voor en na Friedhoff verschenen, die waardevolle bronnen vormen voor de politieke en maatschappelijke context. Bijzonder vermeldenswaardig is R. Visser-Zaccagnini's publicatie over rijksbouwmeester G.C. (Kees) Bremer (1880-1949), voorganger van Friedhoff als rijksbouwmeester en bevriende collega.¹⁵

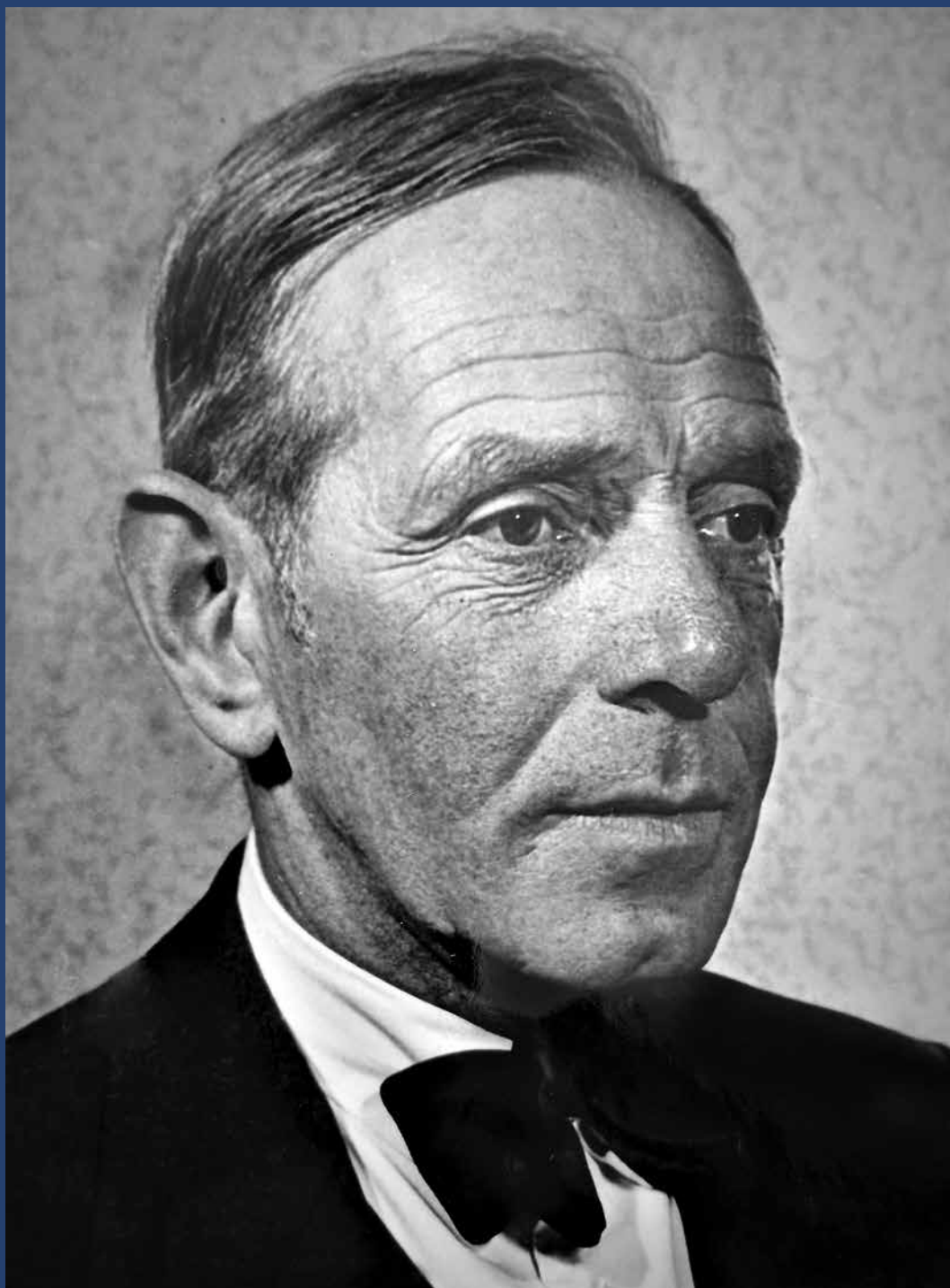
Onderhavige monografie bestaat uit een inleidend essay waarin een chronologische ontwikkeling van Friedhoffs oeuvre in de periode 1920-1965 beschreven wordt, met een thematische en typologische onderverdeling. Hiervoor is eerdergenoemd en recenter onderzoek naar Friedhoff, gebruikt. Behalve Friedhoffs eigen rol als ontwerper bij projecten wordt in het essay ook expliciet aandacht geschonken aan de ambities en verantwoordelijkheden van de opdrachtgevers, vooral waar het stads- of rijksprojecten betreft, en de samenwerking met meubel- en interieurontwerpers en beeldend kunstenaars. De beschrijvingen van de circa honderd werken van Friedhoff die volgen zijn ten eerste gebaseerd op het bureau-



Nederlands Hervormde Emmakerk, Amsterdam, tekening zijgevel, 1937 (HNI/FRIE.110360614/2.46a-b).

archieff van Friedhoff dat zijn vrouw mevr. W.A. Friedhoff-Ligtermoet, in 1972, in 1982 en in 1987 in bruikleen gaf en in 1998 schonk aan de voorlopers van HNI.¹⁶ Bovendien bevinden zich nog twee kleinere relevante archieven in het HNI, te weten de Collectie gebouwen Gijsbert Friedhoff/Documentatie en de Tekeningen Rijksgebouwen Dienst/Archivalia.¹⁷ Eveneens waardevol is het tekeningenarchief van de Rijksgebouwendienst en rechtsvoorgangers dat in het Nationaal Archief wordt bewaard.¹⁸ Daarnaast is gebruik gemaakt van rijks-, provinciale, en gemeentearchieven en beeldcollecties. Getracht is op basis van archiefmateriaal en literatuur een zo compleet mogelijk overzicht van het oeuvre van Friedhoff samen te stel-

len, inclusief niet uitgevoerde ontwerpen en meubilair. Hierbij moet vermeld worden dat het toeschrijven van projecten aan Friedhoff tijdens zijn rijksbouwmeesterschap in de jaren vijftig menigmaal ingewikkeld is; in sommige gevallen werden opdrachten of onderdelen daarvan door Friedhoffs assistenten uitgevoerd (meer over deze kwestie verderop in dit essay). Deze worden, waar mogelijk, ook in dit onderzoek genoemd. Hetzelfde geldt voor Friedhoffs publicatie- en commissielust; Friedhoff heeft in zijn vijftigjarige carrière namelijk zoveel gepubliceerd en in zoveel commissies zitting gehad dat het literatuuroverzicht niet uitputtend of volledig pretendeert te zijn.



Portretfoto van Gijsbert
Friedhoff, omstreeks 1960
(HNI/FRIE.110360502).

Levensschets en opleiding aan de Technische Hoogeschool Delft

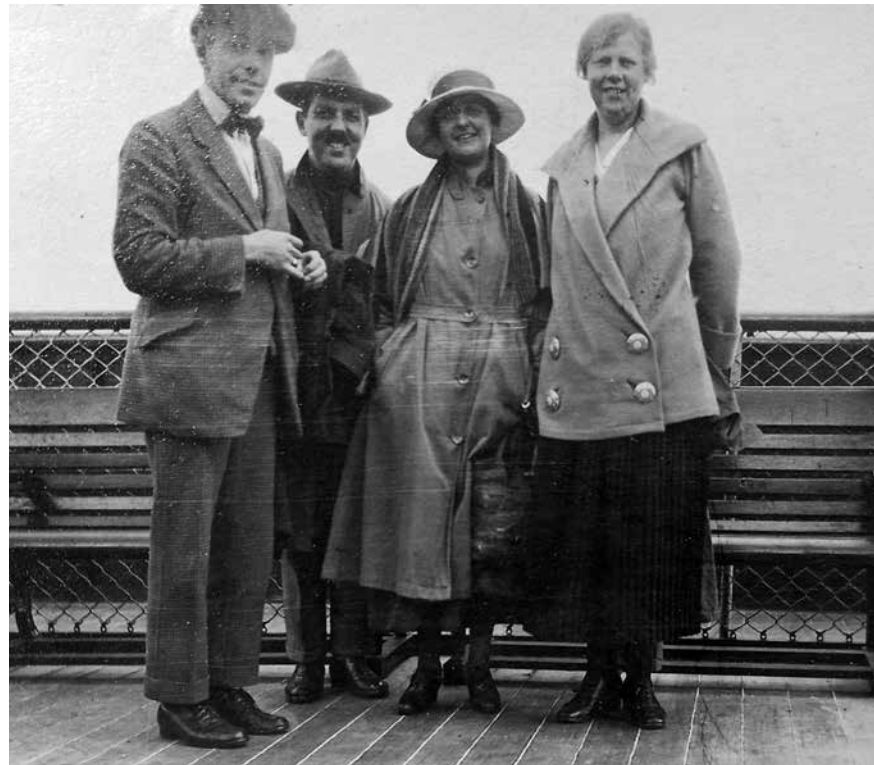
Persoon en korte levensloop

Gijsbert Friedhoff was meer dan vijftig jaar actief als particulier architect, stadsarchitect, rijksbouwmeester, meubelontwerper, docent, schrijver en adviseur. De familie Friedhoff kwam in de achttiende eeuw vanuit Duitsland naar Nederland en vestigde zich in Rotterdam. Friedhoffs vader was daar later schoolhoofd. Gijsbert werd op 21 juli 1892 in Rotterdam in een remonstrants gezin geboren en had één broer, Wim, die met een Engelse was getrouwd, zich in Groot-Brittannië vestigde en daar als ingenieur werkzaam was. Na het afronden van zijn HBS-opleiding, startte Friedhoff met de studie bouwkundig ingenieur aan de Technische Hoogeschool in Delft, die hij op 1 februari 1919 afrondde. Hij was de eerste en enige in de familie die tot architect werd opgeleid. In 1919 trouwde hij met Wilhelmina Anna (Willie) Ligtermoet (1894-1990). Willie was een telg uit een welgestelde Rotterdamse familie.¹

Gijsbert en Willie waren al op jonge leeftijd een stel en kregen samen drie kinderen: Herman (1920-2000), Allerd (1922-2020) en Edith (1929). Muziek vervulde een belangrijke rol in het gezin. Friedhoff zelf speelde piano, terwijl zijn vrouw zong en de kinderen cello, viool en piano speelden. Friedhoff kon zich volledig uitleven in muziek maar was ook een fervent verzamelaar van postzegels. Ook reed hij soms paard, een liefde die hij tijdens zijn dienstplicht eind jaren tien had opgedaan, en op latere leeftijd ontwikkelde hij een voorkeur voor autorijden. Willy steunde haar man gedurende zijn gehele carrière maar had verder relatief weinig invloed op zijn architectonische denken. Behalve dat zij adviseerde bij het gebruik van kleuren en stoffen – tot op hoge leeftijd knoopte zij op een raamwerk grote kleden – verzorgde ze op bekwame wijze de sociale contacten met collega's en kunstenaars van Friedhoff.

Friedhoffs interesse in en aanleg voor architectuur blijkt uit de talloze (technische) tekeningen en schetsen die hij als jongeman maakte. Hij tekende veel, vooral gebouwen en landschappen in en rond Rotterdam, en was technisch en praktisch onderlegd. Bovenal was hij een hard en gedisciplineerd werker.

Hoewel van remonstrantse achtergrond was Friedhoff re-



Friedhoff tijdens een van zijn vele reizen, jaren twintig (HNI/FRIE.110360502).



Portret familie Friedhoff, 1932 (privécollectie Edith Eckhart-Friedhoff).



Schets van 'Oud Delfshaven' van Friedhoff, 1909 (privécollectie Edith Eckhart-Friedhoff).

ligieus neutraal. Desondanks maakte hij ontwerpen voor enkele protestantse opdrachtgevers, onder meer voor het Weeshuis voor de Diaconie van de Hervormde Gemeente Amsterdam (1928), de Emmakerk voor de Nederlands Hervormde Gemeente Amsterdam in de Watergraafsmeer (1937) en de gebombardeerde Zuiderkerk in Rotterdam (1944) voor de Nederlands Hervormde Gemeente Rotterdam Centrum.

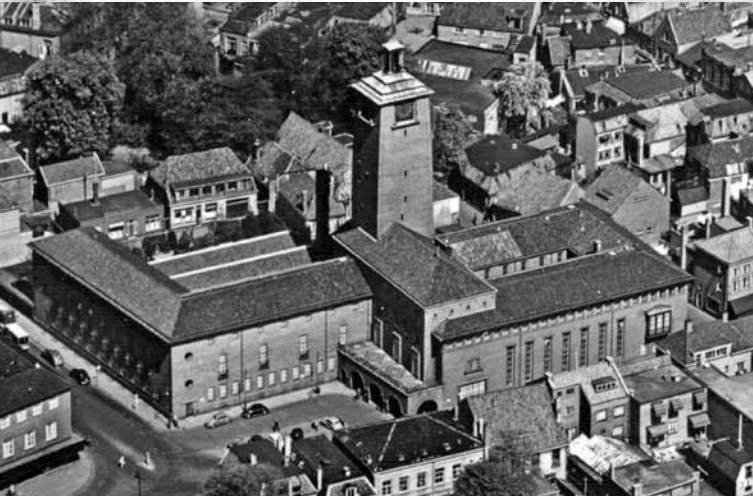
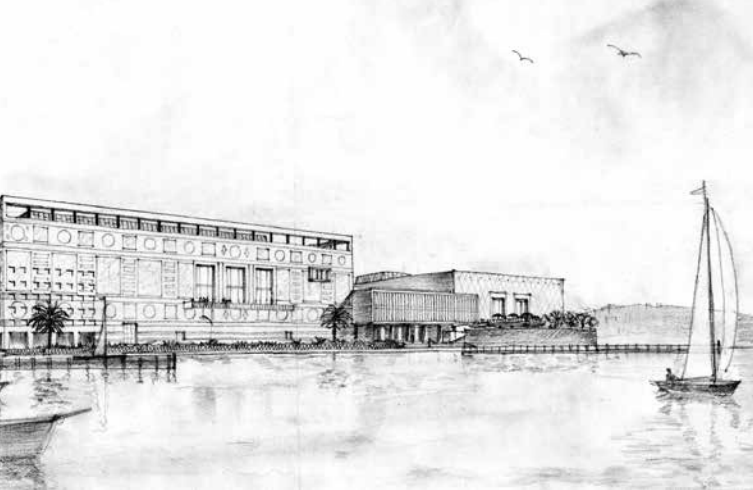
Op politiek vlak sprak Friedhoff zijn visies zelden uit maar tijdens de Tweede Wereldoorlog was hij bepaald niet op de hand van de Duitse bezetter. Zo huisvestte het gezin in hun Haarlemse huis verschillende onderduikers, waaronder een baby van negen maanden, en liep daarbij welbewust grote risico's. De oudste zoon, Herman, werd in 1942 vanwege zijn illegale activiteiten in Haarlem bijna door de Duitse bezetters gevangengenomen. Hij wist net op tijd via een lange tocht door Frankrijk en Spanje naar Engeland te vluchten. In 1944 nam hij met de Koninklijke Nederlandse Brigade 'Prinses Irene' deel aan de invasie in Normandië en schreef een boek over zijn ervaringen met de Duitse bezetting in Nederland.² De Duitsers namen Friedhoffs vrouw Willy mee voor verhoor, die daardoor zes weken in de Scheveningse gevangenis opgesloten zat. De tweede zoon Allerd moest als medisch student dwangarbeid verrichten in een hospitaal in Jena (in het oosten van Duitsland) van 1943 tot 1945. In mei 1945 is hij lopend en liftend weer thuis gekomen.

In 1950 verhuisde het echtpaar naar een door Friedhoff zelf ontworpen woning aan de Vinkelaan in Wassenaar, voorzien van een grote garage en tuin die het 'Bos van Friedhoff' werd genoemd. Ook hier kwam het geanimeerde gezelschap van Friedhoffs Delftse studieclub *Kwing Kwang Kwepele* (zie verderop in dit essay) regelmatig langs, iets wat Friedhoff bijzonder opfleurde. In de jaren zestig begon Friedhoff verschijnselen van dementie te vertonen en daarom verhuisde het echtpaar naar een woning in de Kinheimflat aan de Zandvoorter Allee 116 in Haarlem. Friedhoff overleed op 20 september 1970 op 78-jarige leeftijd in het Oranje Nassau's Oord te Renkum, bij Wageningen. Op 23 september werd er afscheid van hem genomen in de door hem zelf ontworpen Aula van de Algemene Begraafplaats in Haarlem, waar hij ook begraven ligt.³

Bij het uitbreken van de Eerste Wereldoorlog werd Friedhoff opgeroepen voor militaire dienst; hij bracht bijna vier en een half jaar door in het leger maar kon door medewerking

BONAS

NEDERLANDSE ARCHITECTEN EN STEDENBOUWKUNDIGEN



Gijsbert Friedhoff (1892-1970) studeerde in 1918 af als bouwkundig ingenieur aan de Technische Hoogeschool in Delft. Van zijn hoogleraar Henri Evers leerde Friedhoff monumentaal en ambachtelijk te bouwen, met aandacht voor bestaande tradities en materialen en de toepassing van beeldende kunst in en aan gebouwen.

In de jaren twintig ontwikkelde Friedhoff zich tot een 'sensitief weger van esthetische waarden'. Hij liet zich beïnvloeden door eigentijdse Scandinavische architectuur en kunst. Hoogtepunt uit deze periode is het Raadhuis in Enschede (1929), waarin Friedhoff stedenbouw, architectuur, inrichting en kunstzinnige afwerking uiterst zorgvuldig op elkaar afstemde. Eind jaren dertig werd Friedhoff stadsarchitect van Haarlem en in die hoedanigheid was hij verantwoordelijk voor tal van openbare scholen en gebouwen aldaar. De sobere ronde Aula (1936) op de Nieuwe Algemene Begraafplaats intrigeert als ontwerp het meest. In 1946 kwam Friedhoff als rijksbouwmeester voor de opgave te staan het Nederlandse bestuursapparaat van een representatieve huisvesting te voorzien. In Den Haag ontwierp hij onder meer de grootse gebouwen voor de Ministeries van Onderwijs, Landbouw en Oorlog. Op zijn eveneens monumentale Rijksbelastingkantoor in Amsterdam (1958) kwam echter veel commentaar; critici vonden het imposante, strenge bakstenen 'dwangbevel' ingehaald door de tijd. Deze kritiek raakte Friedhoff zeer. Hij verliet hetzelfde jaar nog de Rijksgebouwendienst en werkte verder als particulier architect tot zijn dood in 1970.

Friedhoff was gedurende zijn vijftigjarige carrière actief als architect, stedenbouwkundige, meubel- en interieurontwerper, schrijver, polemist en supervisor. Constante factoren in zijn veelzijdige oeuvre zijn ambachtelijkheid en duurzaamheid met een sterke hang naar zorgvuldigheid, functionaliteit en degelijkheid. Deze monografie brengt voor het eerst Friedhoffs complete oeuvre in beeld.

David Geneste studeerde kunst- en architectuurgeschiedenis aan de Universiteit Leiden en publiceert over architectuur. Van 2003 tot 2005 werkte hij voor Stichting BONAS onder meer aan monografieën over de architecten L. en J.A. van der Laan en Jan Verheul Dzn.

